



**ព្រះរាជក្រឹត្យ**

**ស្តីពី**

**ប្រសព្វរដ្ឋបាល សណ្ឋាស័ក្តិ និងឯកសណ្ឋានមន្ត្រី  
នៃក្របខ័ណ្ឌមន្ត្រីគ្រប់គ្រងរដ្ឋបាល និងក្របខ័ណ្ឌមន្ត្រីក្រមការ**

នស/រកត/០៧០១/២៤២

**យើង**

**ព្រះបាទសម្តេចព្រះនរោត្តម សីហនុ**

**រាជហរិវង្ស ឧត្តមស្រីសោម វិស្ណុវង្ស អគ្គមហាបុរសរតន៍**

**និគរក្រុម ធម្មិកមហាវិថាវិថី បរមនាថ បរមបណ្ឌិត**

**ព្រះចៅក្រុងកម្ពុជាធិបតី**

- បានទ្រង់យល់រដ្ឋធម្មនុញ្ញ នៃព្រះរាជាណាចក្រកម្ពុជា
- បានទ្រង់យល់ព្រះរាជក្រឹត្យលេខ នស/រកត/១១៩៨/៧២ ចុះថ្ងៃទី ៣០ ខែ វិច្ឆិកា ឆ្នាំ ១៩៩៨ ស្តីពីការកែតម្រូវរដ្ឋាភិបាល  
នៃព្រះរាជាណាចក្រកម្ពុជា
- បានទ្រង់យល់ព្រះរាជក្រមលេខ ០២/នស/៩៤ ចុះថ្ងៃទី ២០ ខែ កក្កដា ឆ្នាំ ១៩៩៤ ដែលប្រកាសអោយប្រើច្បាប់ស្តីពីការរៀបចំ  
និងការប្រព្រឹត្តទៅ នៃគណៈរដ្ឋមន្ត្រី
- បានទ្រង់យល់ព្រះរាជក្រមលេខ ០៦/នស/៩៤ ចុះថ្ងៃទី ៣០ ខែ កុម្ភៈ ឆ្នាំ ១៩៩៤ ដែលប្រកាសអោយប្រើច្បាប់ស្តីពីសហលក្ខន្តិកៈ  
មន្ត្រីរាជការស៊ីវិល នៃព្រះរាជាណាចក្រកម្ពុជា
- បានទ្រង់យល់ព្រះរាជក្រមលេខ នស/រកត/០១៩៦/២៤ ចុះថ្ងៃទី ២៤ ខែ មករា ឆ្នាំ ១៩៩៦ ដែលប្រកាសអោយប្រើច្បាប់ស្តីពីការ  
បង្កើតរដ្ឋសេនាទិការដ្ឋានមុខងារសាធារណៈ
- បានទ្រង់យល់ព្រះរាជក្រឹត្យលេខ ជស/រកត/១២៩៧/២៧៣ ចុះថ្ងៃទី ០១ ខែ ធ្នូ ឆ្នាំ ១៩៩៧ ស្តីពីគោលការណ៍ស្របនៃការរៀបចំ  
មុខងារសាធារណៈរបស់រដ្ឋ
- បានទ្រង់យល់ព្រះរាជក្រឹត្យលេខ ជស/រកត/០៣០០/១១៦ ចុះថ្ងៃទី ០៣ ខែ មីនា ឆ្នាំ ២០០០ ស្តីពីលក្ខន្តិកៈដោយឡែក នៃ  
ក្របខ័ណ្ឌមន្ត្រីគ្រប់គ្រងរដ្ឋបាល
- បានទ្រង់យល់ព្រះរាជក្រឹត្យលេខ នស/រកត/០៤០០/០៥៦ ចុះថ្ងៃទី ០៤ ខែ មេសា ឆ្នាំ ២០០០ ស្តីពីលក្ខន្តិកៈដោយឡែក នៃ  
ក្របខ័ណ្ឌមន្ត្រីក្រមការ
- តាមរយៈកិច្ចប្រជុំរដ្ឋមន្ត្រីស្តីពីនាយករដ្ឋមន្ត្រី ដែលបានការពេញការណ៍នៃការរៀបចំកិច្ចប្រជុំរដ្ឋមន្ត្រី ថ្ងៃទី ២៣ ខែ មីនា  
ឆ្នាំ ២០០១ ។

**ត្រ័យសម្ព័ន្ធនៃ**

**ជំពូក ទី ១**

**បទប្បញ្ញត្តិទូទៅ**

**មាត្រា ១** —

ត្រូវបានបង្កើតរូបសញ្ញារដ្ឋបាល សណ្ឋាស័ក្តិ និងឯកសណ្ឋានសំរាប់សំគាល់មន្ត្រីរាជការ ក្របខ័ណ្ឌមន្ត្រីគ្រប់គ្រង រដ្ឋបាល និងក្របខ័ណ្ឌមន្ត្រីក្រមការដែលបំរើការងារតាមក្រសួងស្ថាប័ននានា នៃព្រះរាជាណាចក្រកម្ពុជា ។

**មាត្រា ២** —

សណ្ឋាស័ក្តិ និងឯកសណ្ឋាននេះ សំរាប់ប្រើប្រាស់នៅពេលចូលរួមពិធីបុណ្យប្រពៃណីជាតិ ពិធីបុណ្យជាតិ និងពិធី ផ្សេងៗ ។

**ជំពូក ទី ២**

**រូបសញ្ញារដ្ឋបាល**

**មាត្រា ៣** —

- រូបសញ្ញារដ្ឋបាលនេះត្រូវបានកំណត់ដូចតទៅ ៖
- មានរាងពងក្រពើ
- នៅខាងក្រោមចំកណ្តាល មានក្បាច់អង្ករ និងមានសន្លឹកភ្លឺទេសពីរដុំ រាងជាស្វែងក្របីទ្រទើងពាន
- មានទើងពានមួយទ្រស្បែកកៅច្បាប់ បើកចំកាត់កណ្តាលនៅពិលើសន្លឹកភ្លឺទេស
- លើស្បែកកៅច្បាប់បើកចំកាត់កណ្តាលនេះ មានមត៌កដាវ និងនៅលើមត៌កដាវ មានការស្និទ្ធនូវ ២៥ កាំ ។

រូបសញ្ញារដ្ឋបាលនេះ សំរាប់ដាក់នៅលើស័ក្តិស្នា ស័ក្តិបួងកអាវនៃមន្ត្រីក្របខ័ណ្ឌមន្ត្រីគ្រប់គ្រងរដ្ឋបាល និង ក្របខ័ណ្ឌមន្ត្រីក្រមការ និងដាក់នៅលើស័ក្តិខ្មាស់លើអាវបុរស ឬលើក្រមាតានារបស់នារី ដែលជាមន្ត្រីក្របខ័ណ្ឌមន្ត្រី គ្រប់គ្រងរដ្ឋបាល ។

រូបសញ្ញារដ្ឋបាលនេះ មានរូបភាពដូចក្នុងឧបសម្ព័ន្ធទី ១ ។

**ជំពូក ទី ៣**

**សណ្ឋាស័ក្តិ**

**មាត្រា ៤** —

សណ្ឋាស័ក្តិមន្ត្រីក្របខ័ណ្ឌមន្ត្រីគ្រប់គ្រងរដ្ឋបាល និងក្របខ័ណ្ឌមន្ត្រីក្រមការ ត្រូវបានកំណត់ដូចតទៅ ៖

ក. ក្របខ័ណ្ឌមន្ត្រីគ្រប់គ្រងរដ្ឋបាល ៖

១. វិធីស័ក្តិស្នា

ស័ក្តិស្នាមានផ្នែកម្ចិលខ្សែវិចារសំ រចនាតុបតែងដោយក្បាច់គូរស្រូវពណ៌មាស និងក្បាច់សន្លឹក ភ្លឺទេសពណ៌មាសដាក់ខ្លែងគ្នា ហើយនៅពីលើក្បាច់ទាំងពីរនេះ មានរូបសញ្ញារដ្ឋបាលពណ៌មាស និងនៅពីលើ ខាងរូបសញ្ញារដ្ឋបាល មានខ្សែរូបព្រះសង្ឃរពណ៌មាសមួយ ។ បន្ទាប់មកមានបន្ទះក្បាច់ធ្មេញក្របីពណ៌មាស ព័ទ្ធជុំវិញក្នុងឋាន ។ ផ្ទៃខាងក្រៅនៃក្បាច់ធ្មេញក្របីនេះ មានខ្សែព្រះវរញ្ញព័ទ្ធជុំវិញពណ៌មាសបីខ្សែសំរាប់ សំគាល់ឋានន្តរស័ក្តិឧត្តមមន្ត្រី ពីរខ្សែសំរាប់សំគាល់ឋានន្តរស័ក្តិវរៈមន្ត្រី និងមួយខ្សែសំរាប់សំគាល់ឋានន្តរស័ក្តិ អនុមន្ត្រី ។

ខ្នាតស័ក្តិស្នាត្រូវបានកំណត់ដូចខាងក្រោម ÷

- ធាតុក្រោម ប្រវែង ៦ សង្ឃីម៉ែត្រ
- ទទឹងមុខកាត់ផ្នែកខាងលើ ប្រវែង ៤.៤០ សង្ឃីម៉ែត្រ មានរាងកោងជាមុំទាល
- បណ្តោយពីលើដល់ធាតុក្រោម ប្រវែង ១៣ សង្ឃីម៉ែត្រ

២. វិធីស័ក្តិចុងកោង

ស័ក្តិចុងកោងមានផ្នែកម្ចិលខ្សែវិចារសំ រចនាតុបតែងដោយក្បាច់គូរស្រូវពណ៌មាស និងក្បាច់ សន្លឹកភ្លឺទេសពណ៌មាសដាក់ខ្លែងគ្នា ហើយមានរូបសញ្ញារដ្ឋបាលពណ៌មាសនៅពីខាងមុខ ។ បន្ទាប់មកមាន បន្ទះក្បាច់ធ្មេញក្របីពណ៌មាសព័ទ្ធជុំវិញ និងមានខ្សែព្រះវរញ្ញពណ៌មាសនៅផ្នែកខាងលើភ្ជាប់ជាមួយចំហៀង ខាងមុខ បីខ្សែសំរាប់សំគាល់ឋានន្តរស័ក្តិឧត្តមមន្ត្រី ពីរខ្សែសំរាប់សំគាល់ឋានន្តរស័ក្តិវរៈមន្ត្រី និងមួយខ្សែសំរាប់ សំគាល់ឋានន្តរស័ក្តិអនុមន្ត្រី ។

ខ្នាតស័ក្តិចុងកោងត្រូវបានកំណត់ដូចខាងក្រោម ÷

- មានរាងជាប្រលេឡូក្រាម
- បណ្តោយ ប្រវែង ៩ សង្ឃីម៉ែត្រ
- ទទឹង ប្រវែង ៣.៨ សង្ឃីម៉ែត្រ

៣. វិធីស័ក្តិចុងដៃកោងរំទេសខ្មោច

ស័ក្តិចុងដៃកោង មានផ្នែកម្ចិលខ្សែវិចារសំ រចនាតុបតែងដោយក្បាច់ភ្លឺទេសពណ៌មាស និងមាន ក្បាច់គូរស្រូវពណ៌មាសមួយនៅខាងចុង ហើយក្បាច់គូរស្រូវមួយទៀតខ្លែងនិងគល់ក្បាច់ភ្លឺទេស ។ បន្ទាប់មក មានបន្ទះក្បាច់ធ្មេញក្របីពណ៌មាសនៅជាយផ្នែកខាងលើ និងផ្នែកសងខាង ។ ផ្ទៃខាងក្រៅនៃក្បាច់ធ្មេញក្របី នេះ មានខ្សែព្រះវរញ្ញពណ៌មាសនៅផ្នែកខាងលើ និងផ្នែកចំហៀងទាំងសងខាង បីខ្សែសំរាប់សំគាល់ឋានន្តរស័ក្តិ ឧត្តមមន្ត្រី ពីរខ្សែសំរាប់សំគាល់ឋានន្តរស័ក្តិវរៈមន្ត្រី និងមួយខ្សែសំរាប់សំគាល់ឋានន្តរស័ក្តិអនុមន្ត្រី ។ នៅចត ក្រោមបង្អស់នៃសញ្ញាស័ក្តិចុងដៃកោង មានខ្សែព្រះវរញ្ញពណ៌មាសមួយខ្សែ ។

ខ្នាតនៃស័ក្តិចុងដៃកោងទាំងសងខាង ត្រូវបានកំណត់ដូចខាងក្រោម ÷

- មានរាងបួនជ្រុងទ្រវែង
- បណ្តោយ ប្រវែង ៣២ សង្ឃីម៉ែត្រ

-ទទឹង ប្រវែង ៩ សង្ខិម្រែត

រូបសញ្ញាស័ក្តិស្នា ស័ក្តិចុងកអាវ ស័ក្តិចុងដៃអាវទាំងសងខាងសំរាប់មន្ត្រី ÷

-ឋានន្តរស័ក្តិឧត្តមមន្ត្រី មានដូចក្នុងឧបសម្ព័ន្ធទី ២

-ឋានន្តរស័ក្តិវរ្ម័យមន្ត្រី មានដូចក្នុងឧបសម្ព័ន្ធទី ៣

-ឋានន្តរស័ក្តិអនុមន្ត្រី មានដូចក្នុងឧបសម្ព័ន្ធទី ៤ នៃព្រះរាជក្រឹត្យនេះ ។

ដោយឡែកស័ក្តិស្នា ស័ក្តិចុងកអាវ និងស័ក្តិចុងដៃអាវទាំងសងខាងសំរាប់នារី មានទំហំដូចខាងក្រោមនេះ ÷

-ចំពោះស័ក្តិស្នា អាចមានទំហំ ៨០ ٪ ៨៥ ٪ ៩០ ٪ នៃទំហំស័ក្តិស្នារបស់បុរស អាស្រ័យលើមាឌរបស់នារី

-ស័ក្តិចុងដៃអាវ អាចមានទំហំទទឹងស្មើនឹង ៧០ ٪ ទៅ ៧៥ ٪ នៃទំហំទទឹងស័ក្តិចុងដៃអាវរបស់បុរស អាស្រ័យលើមាឌរបស់នារី

-ស័ក្តិកអាវ មានទំហំទទឹង ៣ សង្ខិម្រែត ទៅ ៣.៥ សង្ខិម្រែត អាស្រ័យលើកំពស់ករបស់នារី ។

**៤. ទំព័រស័ក្តិខ្មាំងសំរាប់លើអាវសំរាប់មន្ត្រីក្របខ័ណ្ឌមន្ត្រីក្របខ័ណ្ឌរដ្ឋបាល**

ស័ក្តិខ្មាំងសំរាប់លើអាវសំរាប់មន្ត្រីក្របខ័ណ្ឌមន្ត្រីក្របខ័ណ្ឌរដ្ឋបាល មានរាងសាធិ ដែលពេញលេញមានរាងពងក្រពើ និងកំពូលរាងជ្រលង កំពស់ ៦០ សង្ខិម្រែត ទទឹង ៥០ សង្ខិម្រែត ។ ផ្នែកខាងក្នុងមានរូបសញ្ញារដ្ឋបាលពណ៌មាស បន្ទាប់មកមានក្បាច់ចេញត្របិណ្ឌមាសមួយពីទ្វារមធ្យម ។ ផ្នែកខាងក្រៅមានខ្សែព្រវាញពីទ្វារមធ្យមពណ៌មាសបិទខ្សែសំរាប់សំគាល់ឋានន្តរស័ក្តិឧត្តមមន្ត្រី ពីរខ្សែសំរាប់សំគាល់ឋានន្តរស័ក្តិវរ្ម័យមន្ត្រី និងមួយខ្សែសំរាប់សំគាល់ឋានន្តរស័ក្តិអនុមន្ត្រី ។

ស័ក្តិខ្មាំងសំរាប់លើអាវនេះ សំរាប់ខ្មាំងសំរាប់លើអាវនៅពេលបំពេញការងារ ។ ស័ក្តិនេះក៏សំរាប់ខ្មាំងសំរាប់លើក្រមាពានានារី ក្នុងឯកសណ្ឋានប្រពៃណី ។

រូបគំនូរស័ក្តិខ្មាំងសំរាប់លើអាវ និងលើក្រមាពានានារីសំរាប់មន្ត្រីក្របខ័ណ្ឌមន្ត្រីក្របខ័ណ្ឌរដ្ឋបាល មានដូចក្នុងឧបសម្ព័ន្ធទី ៥ នៃព្រះរាជក្រឹត្យនេះ ។

**ខ. ក្របខ័ណ្ឌមន្ត្រីក្រមការ**

សញ្ញាស័ក្តិសំរាប់មន្ត្រីក្របខ័ណ្ឌមន្ត្រីក្រមការ មានសណ្ឋានរូបភាព និងមានការកំណត់បែងចែកទៅតាមប្រភេទឋានន្តរស័ក្តិ ដូចសញ្ញាស័ក្តិមន្ត្រីក្របខ័ណ្ឌមន្ត្រីក្របខ័ណ្ឌរដ្ឋបាលដែរ ប៉ុន្តែខុសគ្នាត្រង់សញ្ញាស័ក្តិសំរាប់ក្របខ័ណ្ឌមន្ត្រីក្រមការមានពណ៌ប្រាក់ ។

រូបសញ្ញាស័ក្តិស្នា ស័ក្តិចុងកអាវ ស័ក្តិចុងដៃអាវទាំងសងខាងសំរាប់មន្ត្រី ÷

-ឋានន្តរស័ក្តិនាយក្រមការ មានដូចក្នុងឧបសម្ព័ន្ធទី ៦

-ឋានន្តរស័ក្តិក្រមការដើមខ្សែ មានដូចក្នុងឧបសម្ព័ន្ធទី ៧

-និងឋានន្តរស័ក្តិក្រមការ មានដូចក្នុងឧបសម្ព័ន្ធទី ៨ នៃព្រះរាជក្រឹត្យនេះ ។ រ.រ.

បួននោះ មានទៀតរូបព្រះសង្ឃារពណ៌មាស ។ នៅចុងដៃអាវទាំងសងខាង មានទៀតបណ្តោត ៣ រូបព្រះ  
សង្ឃារពណ៌មាស ។ អាវក្នុងពណ៌នេះ មានទៀតរូបព្រះសង្ឃារចំនួន ៧ ពណ៌មាស ។

- សំពត់ជាមួយចងក្រិន ពណ៌តាមថ្ងៃ ។
- ស្បែកជើងយូប ពណ៌ខ្មៅ កខ្វី មានចងខ្សែ ស្រោមជើងពណ៌ខ្មៅដល់ក្បាលជង្គង់ ។

**២. ចំណុះស្រ្តី**

- សំពត់ជាមួយចងក្រិន ពណ៌តាមថ្ងៃ ពាក់ជាមួយអាវពណ៌មាស មានកម្ពស់ ដៃវែង និងមានស័ក្តិនៅចុងដៃអាវ
- ពានាគ្រមាតាមពណ៌សំពត់ ឬពានាគ្រមាពណ៌ស៊ីនុង<sup>(១)</sup> តាមពិធីការតំណត់
- នៅលើគ្រមាពានាផ្នែកខាងឆ្វេងនៃដើមទ្រូង មានខ្នាស់សញ្ញាសំគាល់ឋានន្តរស័ក្តិឧត្តមមន្ត្រី
- ស្បែកជើងយូបមុខ យូបក្រោយ មានកែង ពណ៌សសំរាប់ពេលព្រឹក ឬពណ៌ខ្មៅសំរាប់ពេលល្ងាច
- កាបូបយូរដៃពណ៌ស ឬពណ៌ខ្មៅ ( មិនអោយស្នាយទេ ) ស្របតាមការប្រើស្បែកជើងពណ៌ស ឬពណ៌ខ្មៅ ។

រូបគំនូរឯកសណ្ឋានប្រពៃណីជាតិសំរាប់បុរស និងស្ត្រីដែលស្បែកសំពត់ជាមួយចងក្រិន មានសំរាប់ក្នុង  
ឧបសម្ព័ន្ធទី ១០ នៃព្រះរាជក្រឹត្យនេះ ។

**មាត្រា ៦ .-**

- ការប្រើប្រាស់ឯកសណ្ឋានសំរាប់មន្ត្រីគ្រប់គ្រងរដ្ឋបាល និងមន្ត្រីក្រុមការ ត្រូវបានកំណត់ដូចខាងក្រោម :-
- ឯកសណ្ឋានផ្លូវការសំរាប់ប្រើប្រាស់ក្នុងឱកាសទិវាបុណ្យជាតិ និងពិធីផ្លូវការផ្សេងៗ ។
- ចំពោះឯកសណ្ឋានប្រពៃណីជាតិសំរាប់ប្រើប្រាស់ក្នុងទិវាបុណ្យប្រពៃណីជាតិ និងសាសនា ដែលប្រារព្ធធ្វើឡើង  
នៅក្នុងព្រះបរមរាជវាំង ក្នុងវត្តអារាម ឬទីកន្លែងផ្សេងៗ ត្រូវបានកំណត់អោយប្រើឯកសណ្ឋាននេះ តែមន្ត្រី  
ក្របខ័ណ្ឌមន្ត្រីគ្រប់គ្រងរដ្ឋបាលដែលមានឋានន្តរស័ក្តិជាឧត្តមមន្ត្រី ។

**ជំពូកទី ៥  
របបកំណត់ឯកសណ្ឋាន និងសញ្ញាស័ក្តិ**

**មាត្រា ៧ .-**

ត្រូវបានផ្តល់ជូនដល់មន្ត្រីម្នាក់ៗ នូវឯកសណ្ឋានផ្លូវការ ឯកសណ្ឋានប្រពៃណីជាតិ សញ្ញាស័ក្តិ និងសំភារៈ  
ផ្សេងៗទៀត ដូចបានកំណត់ក្នុងព្រះរាជក្រឹត្យនេះ មួយសំរាប់ សំរាប់ប្រើប្រាស់រយៈពេល បី ឆ្នាំម្តង ។ រ.ក.

(១) ពណ៌ស៊ីនុង : សម្បុរសលាយលឿងខ្ចីបន្តិច ។ សម្បុរសលឿងខ្ចីបំផុត

ជំពូកទី ៦  
អវសានប្បញ្ញត្តិ

មាត្រា ៨ -

បទប្បញ្ញត្តិណាដែលផ្ទុយនឹងព្រះរាជក្រឹត្យនេះ ត្រូវទុកជានិរាករណ៍ ។ ន.រ.

មាត្រា ៩ -

នាយករដ្ឋមន្ត្រី នៃរាជរដ្ឋាភិបាលកម្ពុជា ត្រូវទទួលអនុវត្តព្រះរាជក្រឹត្យនេះចាប់ពីថ្ងៃឡាយព្រះហស្តលេខ  
នេះតទៅ ។

រាជធានីភ្នំពេញ ថ្ងៃទី ២ ខែ កក្កដា ឆ្នាំ ២០០១

ព្រះហស្តលេខ

នរោត្តម សីហនុ

ធនធានសេចក្តីក្រាបបង្គំទូលថ្វាយព្រះមហាក្សត្រ  
នៃព្រះរាជាណាចក្រកម្ពុជា សូមឡាយព្រះហស្តលេខ

នាយករដ្ឋមន្ត្រី

ហត្ថលេខា

ហ៊ុន សែន

លេខ: ១៥៨ ច.ល

ដើម្បីចម្លងចែក

រាជធានីភ្នំពេញ ថ្ងៃទី ១០ ខែ កក្កដា ឆ្នាំ ២០០១

អគ្គនាយកដ្ឋានការងាររដ្ឋាភិបាល



ឧបសម្ព័ន្ធទី ១ នៃព្រះរាជក្រឹត្យលេខ នស/រកត/០៧០១/២៤២  
ចុះថ្ងៃទី២៥ ខែកក្កដា ឆ្នាំ២០០៧ ស្តីពីសញ្ញាស័ក្តិ និងឧបសម្ព័ន្ធ  
មន្ត្រីនៃក្របខ័ណ្ឌមន្ត្រីគ្រប់គ្រងរដ្ឋបាល និងក្របខ័ណ្ឌមន្ត្រីក្រុមការ



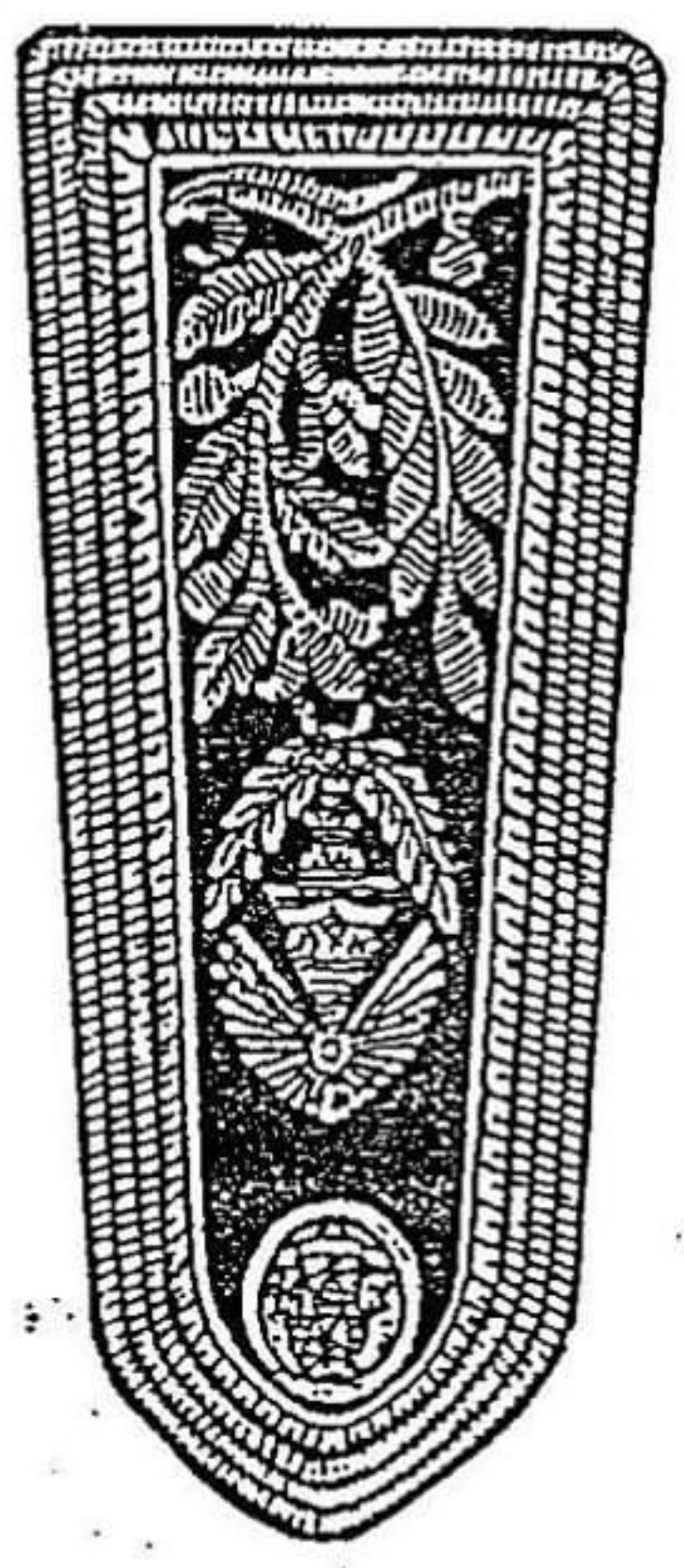
ក្រុមសញ្ញាស័ក្តិ

ឧបសម្ព័ន្ធ ២ រូបព្រះរាជត្រីព្យារេម ក.ស./ខ.ក.ក/០.១៧០១/២៤២  
 ចុះថ្ងៃទី ៤ ខែ កក្កដា ឆ្នាំ ២០០២ ស្តីពីសញ្ញាស្នូល និងសម្រាប់  
 បង្កើនក្របខ័ណ្ឌបង្កើនប្រយោជន៍ និងក្របខ័ណ្ឌបង្កើនការ

សញ្ញាស្នូលស្រឡាតែងតែង និងសញ្ញាស្នូលស្រឡាតែងតែង (ពណ៌មាស)



ស្នូលស្រឡាតែង



ស្នូលស្រឡាតែង



ស្នូលស្រឡាតែង

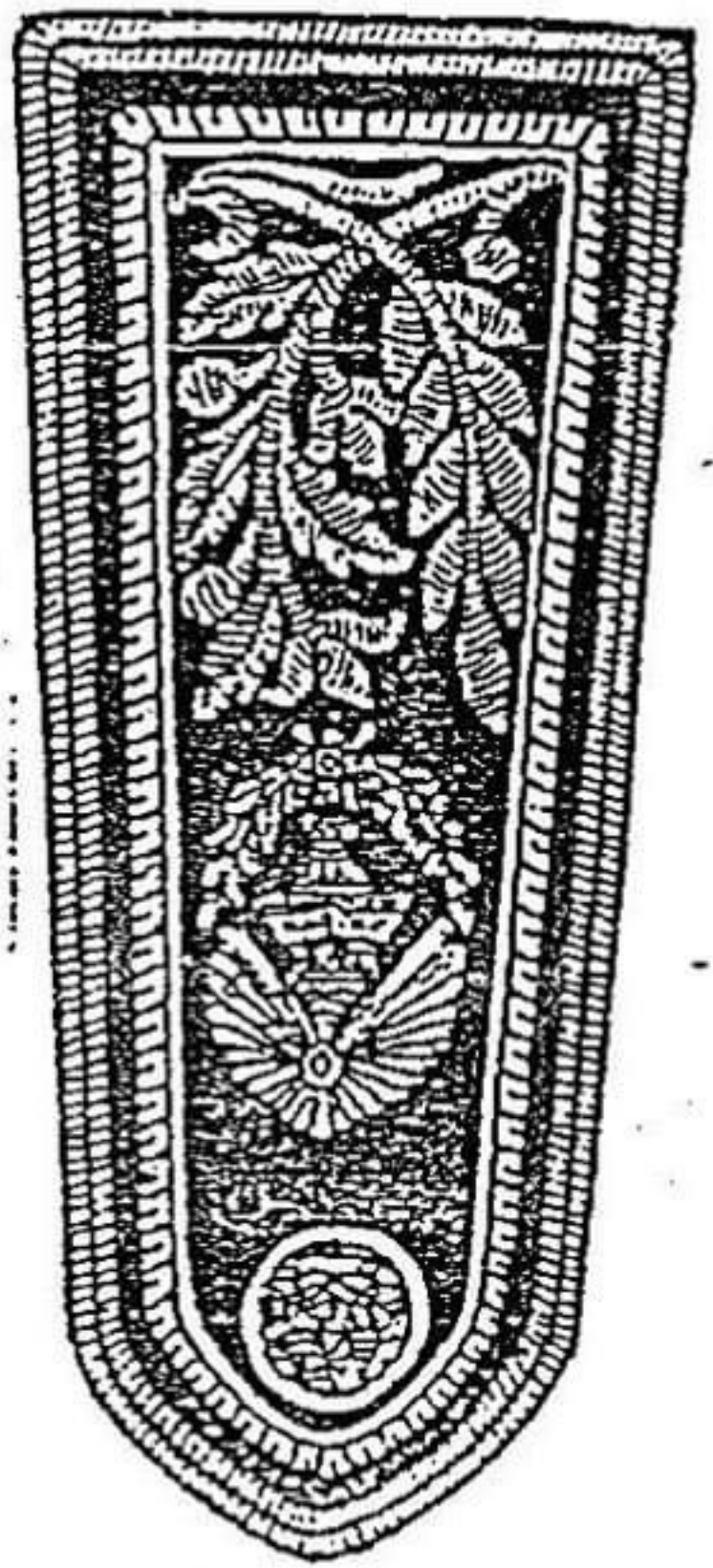


ឧបសម្ព័ន្ធ ៣ ផ្សេងៗគ្នា របស់រាជក្រុងស្រីរាជ ស.ស./រាជក/០៧៧០៧៤/២៧៧៧  
 ចុះថ្ងៃទី ១២ ខែ កញ្ញា ឆ្នាំ ២០០១ ក្នុងសៀវភៅលេខ ១១៧ របស់រាជក្រុង  
 ប្រើប្រាស់ប្រើប្រាស់ប្រើប្រាស់ ឯកសារប្រើប្រាស់

ស្រីក្រុងស្រី ឃ្លានស្រីក្រុងស្រី (ស្រីក្រុងស្រី)



ស្រីក្រុងស្រី



ស្រីក្រុងស្រី

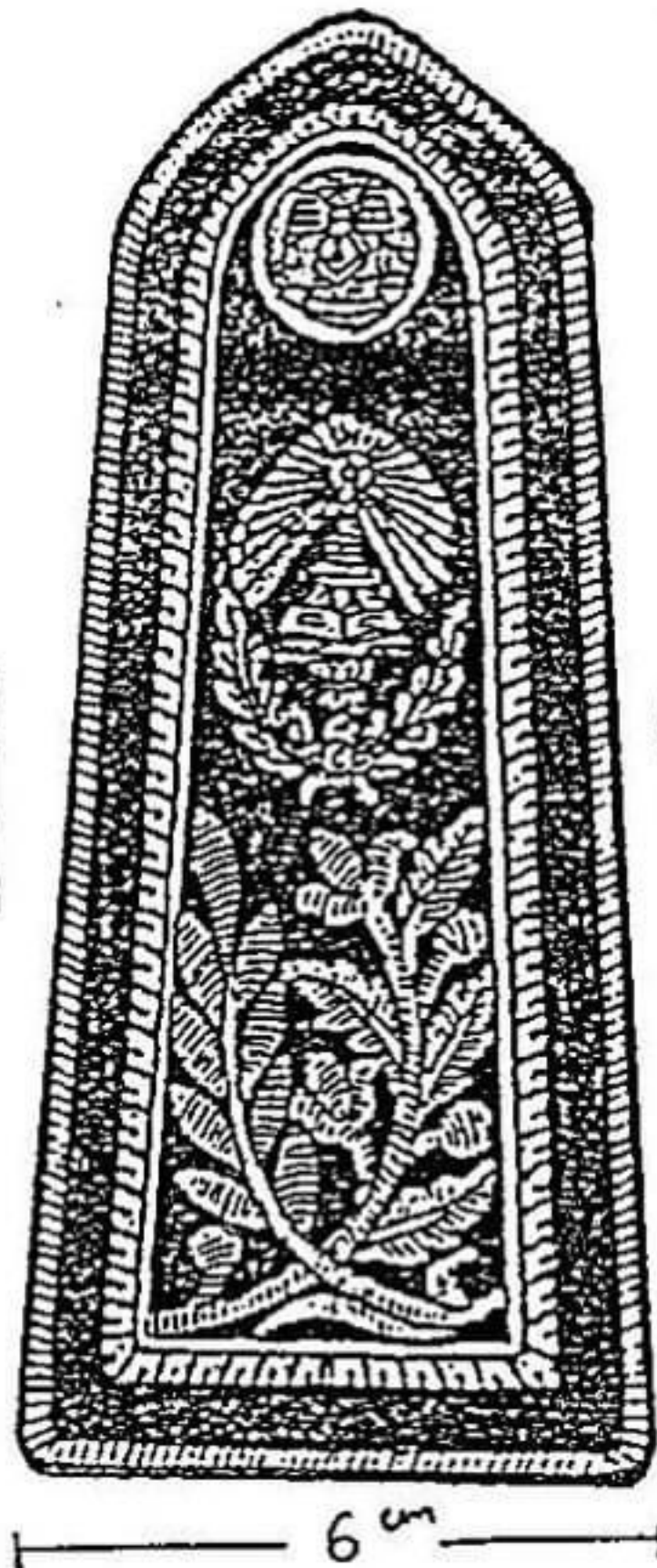


ស្រីក្រុងស្រី

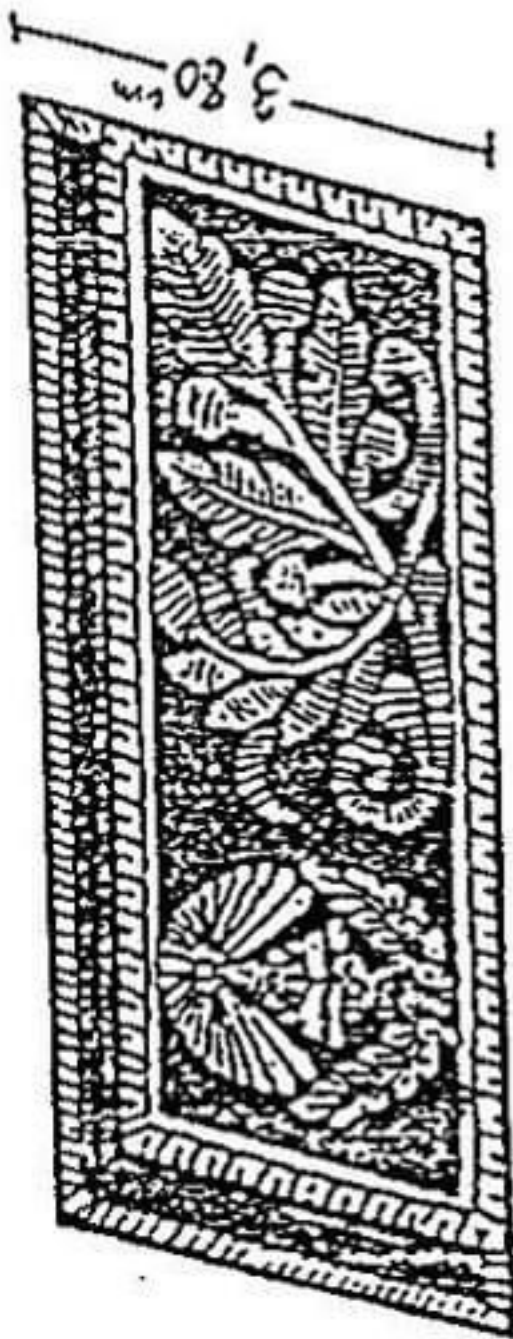
របស់រ៉ែម៉ូ ៨ រូបព្រះកេត្តិយ្យលេខ ស/ស/រ/៣៥៥/០៥៧០១/២០២១  
ចុះថ្ងៃទី២៧ ខែសីហាឆ្នាំ២០០១ ស្តីពីសញ្ញាស័ក្តិ និងសកសព្វលោក  
បង្កើតព្រះស័ក្តិបង្កើតព្រះស័ក្តិបង្កើត និងប្រយោជន៍បង្កើតព្រះស័ក្តិ

**សញ្ញាស័ក្តិបង្កើត ប្រាសាទស័ក្តិសុធាស្រី (ពេជ្រមាស)**

ស័ក្តិប្រាសាទ



ស័ក្តិករណាត



ស័ក្តិប្រាសាទ

សម្ព័ន្ធទី ៥ ទីក្រុងភ្នំពេញលេខ .ន.ស/២៥៥/០៣៧១/២៤២  
ថ្ងៃទី២៧ ខែ ឧសភា ឆ្នាំ២០០១ ស្តីពីសញ្ញាសម្គាល់ និងឧបករណ៍  
នៃក្របខ័ណ្ឌមន្ត្រីគ្រប់ក្រដាសបាល និងក្របខ័ណ្ឌមន្ត្រីក្រមការ

សំនុំខ្នាស់លើអាវសំរាប់មន្ត្រី  
នៃក្របខ័ណ្ឌមន្ត្រីគ្រប់ក្រដាសបាល (ពណ៌បាស)



សំរាប់មន្ត្រីក្របខ័ណ្ឌសំនុំខ្នាស់មន្ត្រី



សំរាប់មន្ត្រីក្របខ័ណ្ឌសំនុំខ្នាស់មន្ត្រី



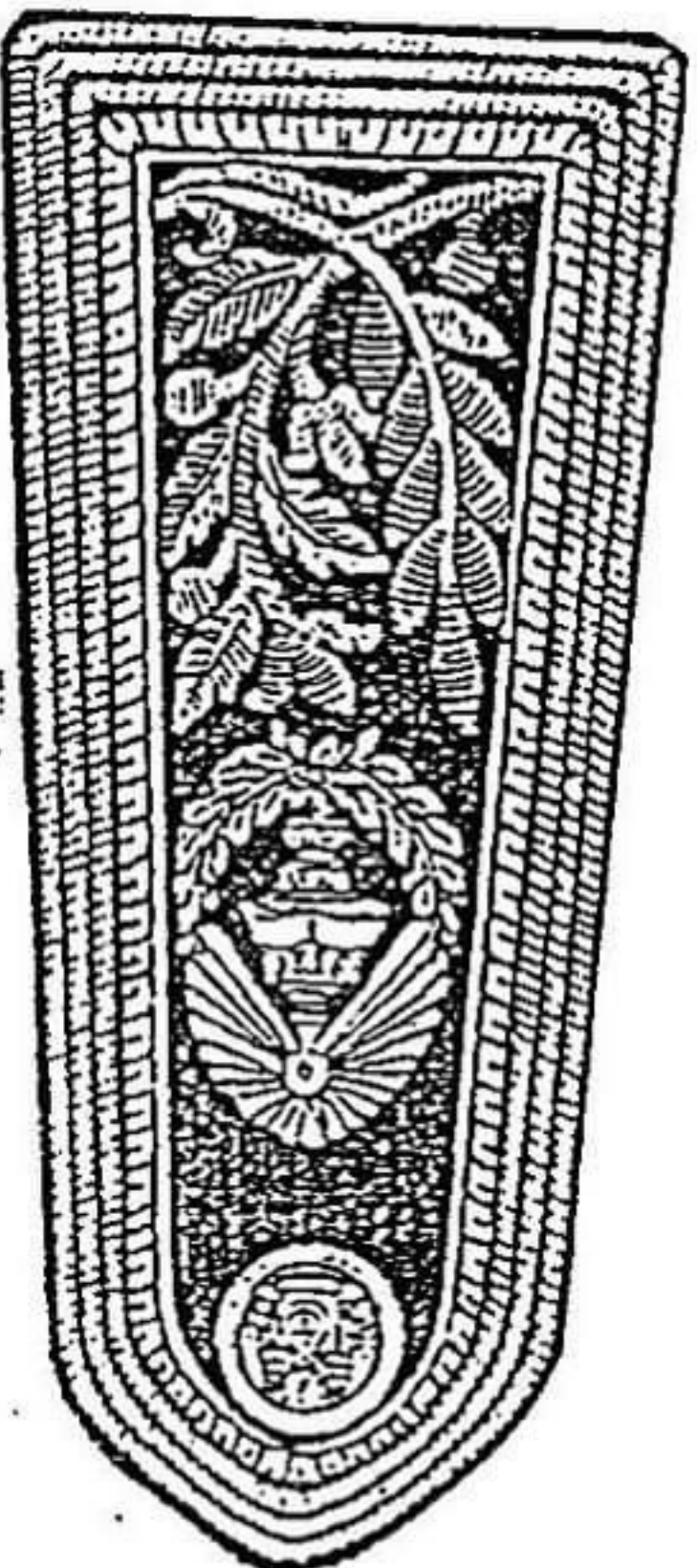
សំរាប់មន្ត្រីក្របខ័ណ្ឌសំនុំខ្នាស់មន្ត្រី

កម្ពុជា ជា ប្រទេស ក្រីក្រ លេខ៖ គ.ណ/គ.ក/គ.ក/គ.ក/គ.ក/គ.ក  
 ដើម្បី ជួយ ដល់ ប្រជាជន ក្នុង ការ រៀន រៀន រៀន រៀន រៀន រៀន  
 ក្នុង ប្រទេស កម្ពុជា ក្នុង ប្រទេស កម្ពុជា ក្នុង ប្រទេស កម្ពុជា

សញ្ញាសម្គាល់ស្រ្តី យានស្រ្តីសម្រាប់ស្រ្តី (ពណ៌ស្រ្តី)



សម្គាល់ស្រ្តី



សម្គាល់ស្រ្តី



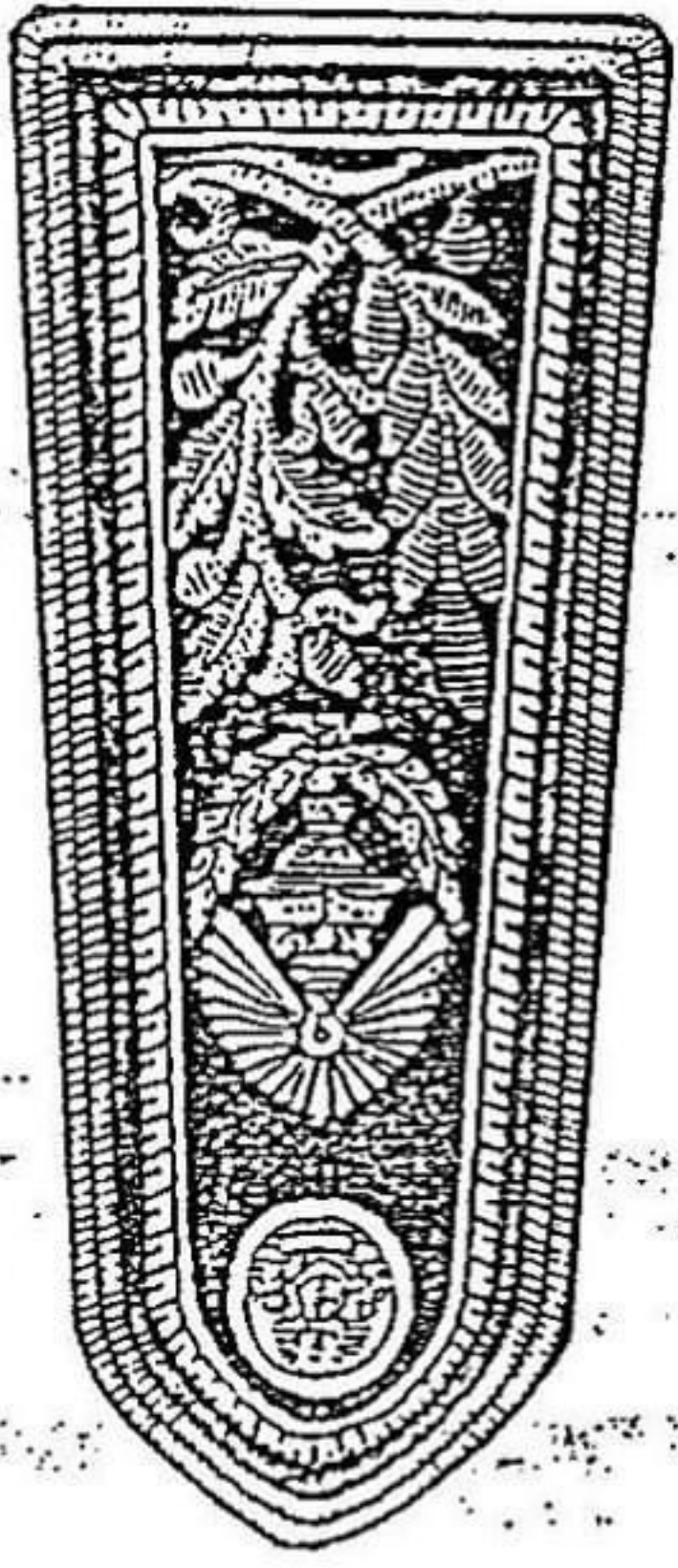
សម្គាល់ស្រ្តី

សាលាប្រឹក្សា ៧ ខេត្ត: ព្រះវិហារ ភ្នំពេញ/១៩៧១/៤៧២  
 ចុះថ្ងៃទី ២៤ ខែ កញ្ញា ឆ្នាំ ២០១៧ ព្រះបរមរាជវាំង រាជធានីភ្នំពេញ  
 បង្គំប្រកាសប្រើប្រាស់ប្រតិបត្តិការ ប្រើប្រាស់ប្រតិបត្តិការ

សេចក្តីស្នើសុំ ខ្លឹមសារសេចក្តីស្នើសុំប្រើប្រាស់ប្រតិបត្តិការ (ពេញវិញ្ញាណ)



ស័ក្តិកសាស្ត្រ



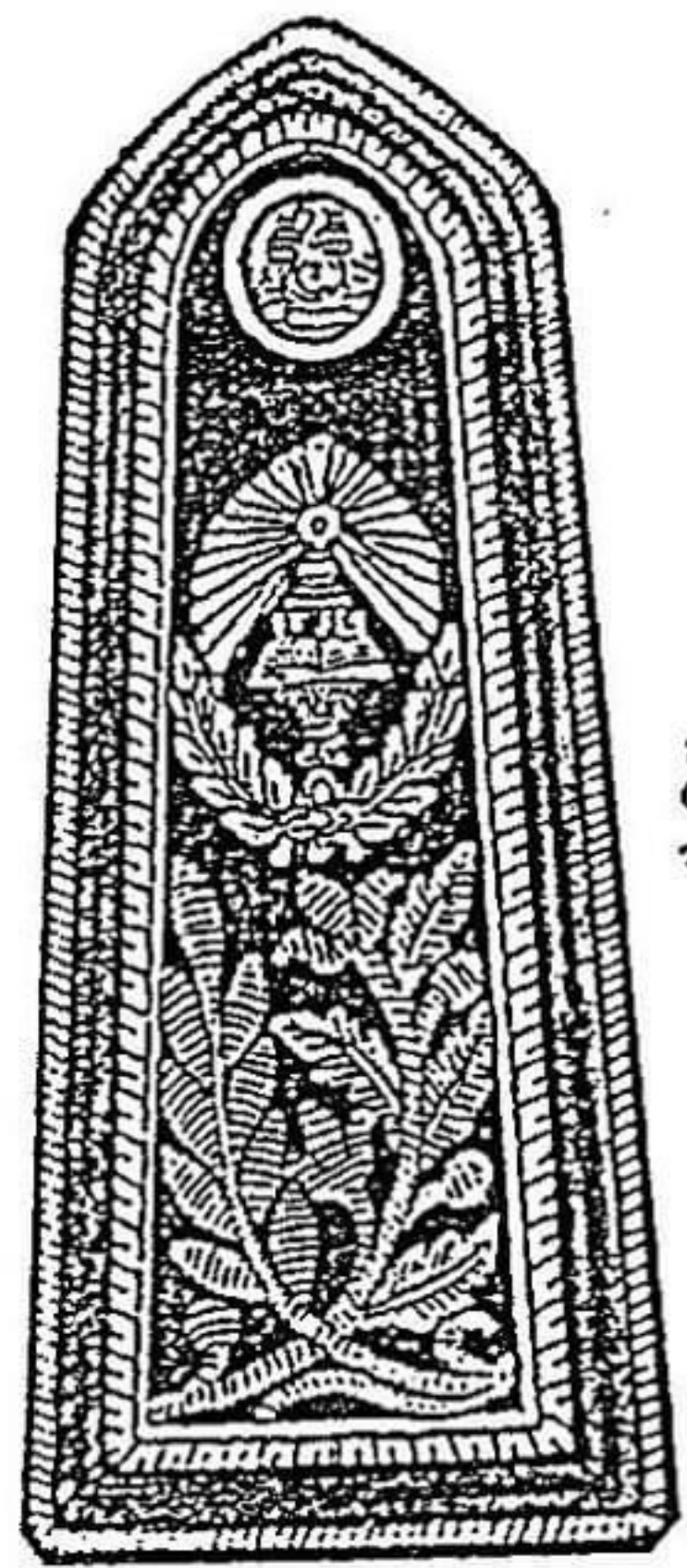
ស័ក្តិសាស្ត្រ



ស័ក្តិសាស្ត្រ

ក្រសួងវប្បធម៌ និង វិទ្យាសាស្ត្រ  
 អគ្គនាយកដ្ឋានវប្បធម៌ និង វិទ្យាសាស្ត្រ  
 លេខ ០២៧ អនក្រ.បក ច ០៧ ២០១២

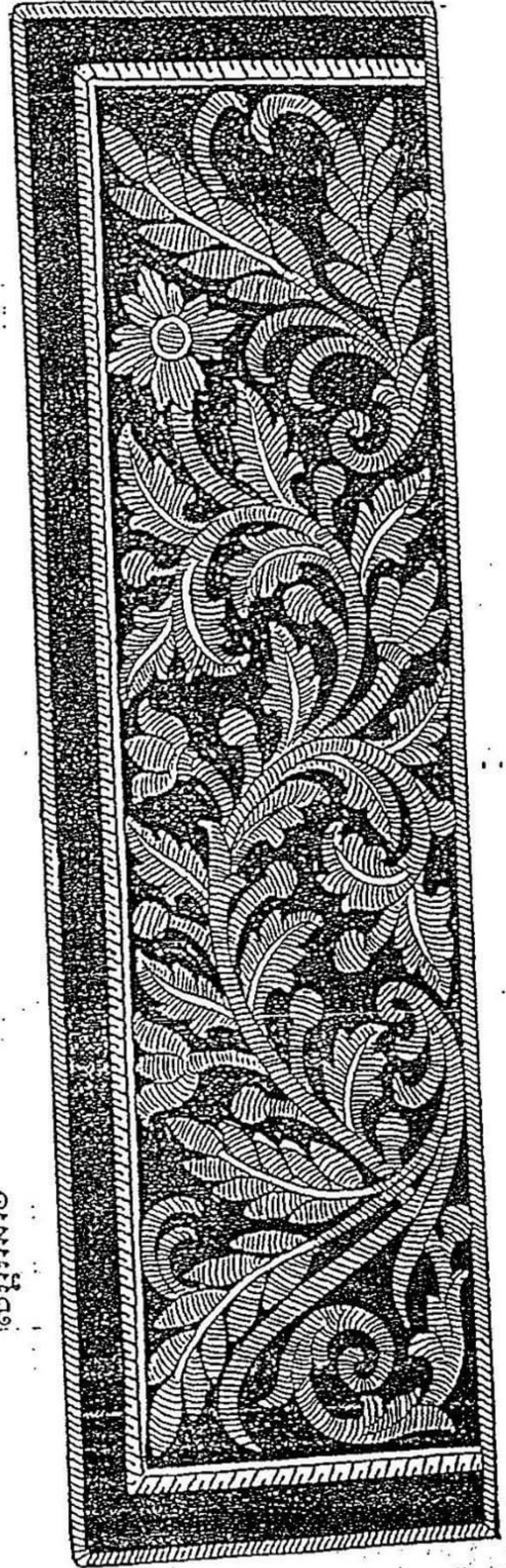
ស្នាដៃស្នូលស្នាដៃ ( ពណ៌ ផ្កា )  
 ប្រើសម្រាប់ស្នាដៃស្នូលស្នាដៃ



ស្នាដៃស្នូលស្នាដៃ



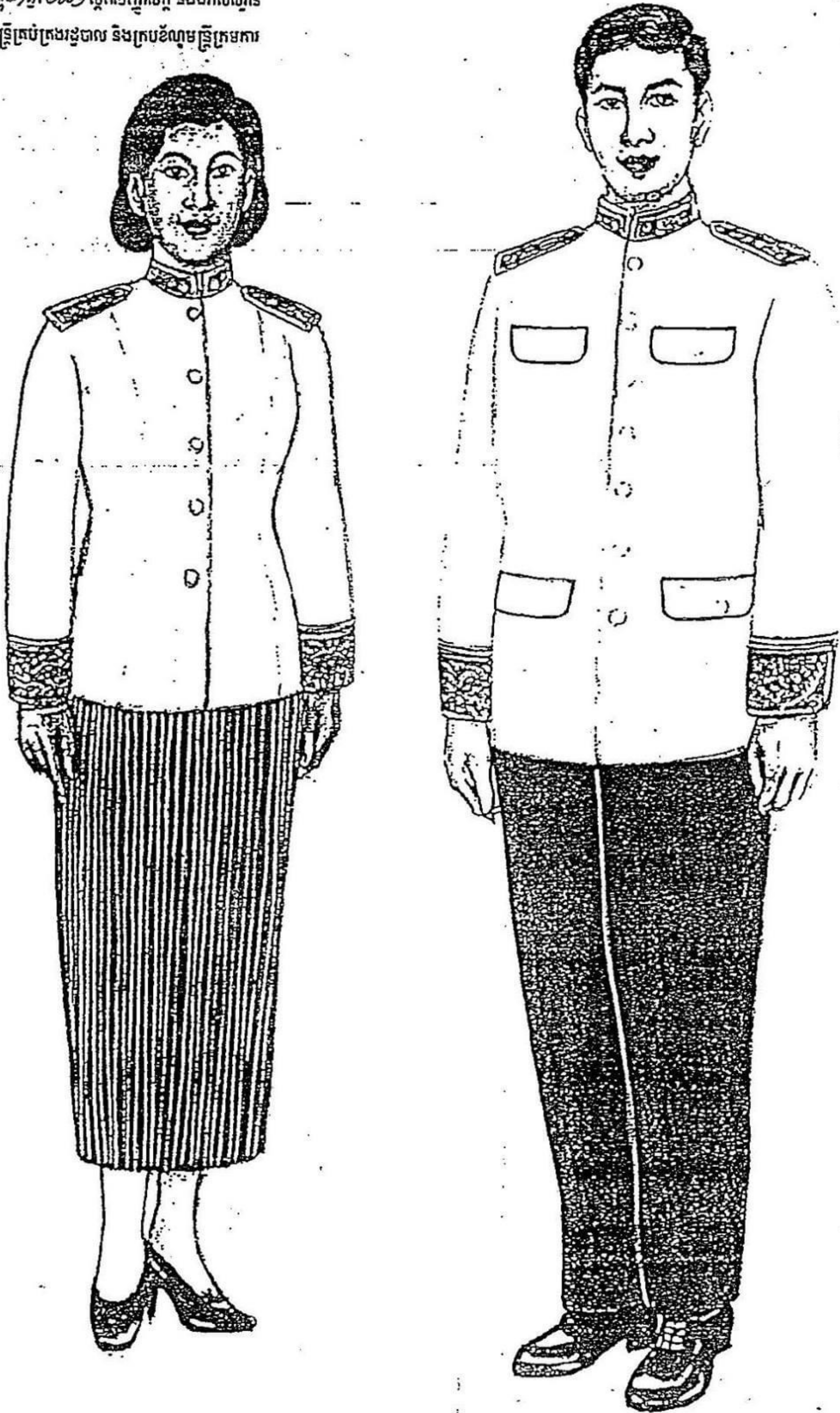
ស្នាដៃស្នាដៃ



ស្នាដៃស្នាដៃស្នាដៃ

របស់សមាជិកសណ្ឋានដូចគ្នា សំរាប់បុរស និងស្ត្រី

ឧបសម្ព័ន្ធទី ៩ នៃព្រះរាជក្រឹត្យលេខ ន.ស.រ/រ.ស.ក/រ.ជ.វ/១១១៧  
ចុះថ្ងៃទី ២៧ ខែ សីហា ឆ្នាំ ២០០១ ស្តីពីសណ្ឋានស្តី និងឯកសណ្ឋាន  
មន្ត្រីនៃក្របខ័ណ្ឌមន្ត្រីគ្រប់ក្រុងរដ្ឋបាល និងក្របខ័ណ្ឌមន្ត្រីក្រុមការ



ជំពូកទី ១១ នៃព្រះរាជក្រឹត្យលេខ ..... នស/១៣៩/០៧០១/២៤២  
 រដ្ឋធម្មនុញ្ញ ខែកក្កដា ឆ្នាំ២០០៧ ស្តីពីសញ្ជាតិ និងឧបសគ្គ  
 បង្កើនប្រទេសក្រីក្រចំក្រុងរដ្ឋបាល និងក្រុងខ្ពង់ខ្ពស់ក្រុងកោះ

