



**ព្រះរាជាណាចក្រកម្ពុជា**  
**ជាតិ សាសនា ព្រះមហាក្សត្រ**



**រាជរដ្ឋាភិបាលកម្ពុជា**

**លេខ : ១២៧ អនក្រ.បក**

**អនុក្រឹត្យ**  
**ស្តីពី**

**ឯកសណ្ឋានផ្លូវការរបស់គោរមវន្តតាមលំដាប់ថ្នាក់**

**រាជរដ្ឋាភិបាល**

- បានឃើញរដ្ឋធម្មនុញ្ញនៃព្រះរាជាណាចក្រកម្ពុជា
- បានឃើញព្រះរាជក្រឹត្យលេខ នស/រកត/០៨២៣/១៩៨១ ចុះថ្ងៃទី២២ ខែសីហា ឆ្នាំ២០២៣ ស្តីពី ការតែងតាំងរាជរដ្ឋាភិបាលនៃព្រះរាជាណាចក្រកម្ពុជា
- បានឃើញព្រះរាជក្រឹត្យលេខ នស/រកត/០២២៤/២០៥ ចុះថ្ងៃទី២១ ខែកុម្ភៈ ឆ្នាំ២០២៤ ស្តីពី ការតែងតាំងបំពេញបន្ថែមសមាសភាពរាជរដ្ឋាភិបាលនៃព្រះរាជាណាចក្រកម្ពុជា
- បានឃើញព្រះរាជក្រឹត្យលេខ នស/រកត/០៩២៤/១១៦៩ ចុះថ្ងៃទី២០ ខែកញ្ញា ឆ្នាំ២០២៤ ស្តីពី ការកែសម្រួល និងតែងតាំងសមាសភាពរាជរដ្ឋាភិបាលនៃព្រះរាជាណាចក្រកម្ពុជា
- បានឃើញព្រះរាជក្រឹត្យលេខ នស/រកត/១១២៤/១៤៧៧ ចុះថ្ងៃទី២០ ខែវិច្ឆិកា ឆ្នាំ២០២៤ ស្តីពី ការកែសម្រួល និងតែងតាំងបំពេញបន្ថែមសមាសភាពរាជរដ្ឋាភិបាលនៃព្រះរាជាណាចក្រកម្ពុជា
- បានឃើញព្រះរាជក្រមលេខ នស/រកម/០៦១៨/០១២ ចុះថ្ងៃទី២៨ ខែមិថុនា ឆ្នាំ២០១៨ ដែលប្រកាស ឱ្យប្រើច្បាប់ស្តីពីការរៀបចំនិងការប្រព្រឹត្តទៅនៃគណៈរដ្ឋមន្ត្រី
- បានឃើញព្រះរាជក្រឹត្យលេខ នស/រកត/១០២៤/១៣០៩ ចុះថ្ងៃទី២៣ ខែតុលា ឆ្នាំ២០២៤ ស្តីពី គោរមងារឧកញ៉ា
- យោងតាមសំណូមពរចាំបាច់នៃការងារ

**សម្រេច**

**ជំពូកទី១**

**បទប្បញ្ញត្តិទូទៅ**

**មាត្រា ១ .-**

អនុក្រឹត្យនេះកំណត់អំពីឯកសណ្ឋានផ្លូវការរបស់គោរមវន្តតាមលំដាប់ថ្នាក់ ក្នុងគោលបំណងដើម្បីធានា ឱ្យមានឯកសណ្ឋានភាព ការលើកទឹកចិត្ត និងការពង្រឹងការទទួលខុសត្រូវក្នុងការអនុវត្តការងារផ្នែកសង្គមកិច្ច ការលើកតម្កើងកិត្តិយស សីលធម៌ គុណតម្លៃ និងសេចក្តីថ្លៃថ្នូរនៃគោរមងារឧកញ៉ា។



**មាត្រា ២ .-**

អនុក្រឹត្យនេះមានវិសាលភាពអនុវត្តចំពោះគោរមវន្តតាមលំដាប់ថ្នាក់ទាំងអស់នៅក្នុងព្រះរាជាណាចក្រកម្ពុជា។

**ជំពូកទី ២**

**ឯកសណ្ឋានផ្លូវការរបស់គោរមវន្តតាមលំដាប់ថ្នាក់**

**មាត្រា ៣ .-**

ឯកសណ្ឋានផ្លូវការរបស់គោរមវន្តតាមលំដាប់ថ្នាក់ មាន២ប្រភេទ ដូចខាងក្រោម៖

- ១- ឯកសណ្ឋានផ្លូវការប្រភេទ១។
- ២- ឯកសណ្ឋានផ្លូវការប្រភេទ២។

**ផ្នែកទី ១**

**ឯកសណ្ឋានផ្លូវការប្រភេទ១**

**មាត្រា ៤ .-**

ឯកសណ្ឋានផ្លូវការប្រភេទ១ រួមមានឯកសណ្ឋាន សញ្ញាសក្តិ និងសញ្ញាសម្គាល់។

**មាត្រា ៥ .-**

ឯកសណ្ឋាននៃឯកសណ្ឋានផ្លូវការប្រភេទ១របស់គោរមវន្ត ត្រូវបានកំណត់ដូចខាងក្រោម៖

**១- ឯកសណ្ឋានគោរមវន្តបុរេស**

**ក- អាវៈ**

- អាវកុត កតាំង ដៃវែង ពណ៌កាកអំពៅស្រាល ឆែកខ្នងខាងក្រោមទាំងសងខាង មានឡើយមុខពណ៌មាសផុសចំនួន៥គ្រាប់ មានហោប៉ៅកាត់លើទ្រូងខាងឆ្វេងចំនួន១ និងហោប៉ៅប៉ះមានគម្របរាងស្លឹកពោធិ៍ខាងក្រោមសងខាង បោះរន្ធជាក់ឡើយពណ៌មាសផុសចំណុល
- ចុងដៃអាវឆែកទាំងសងខាង មានឡើយចំនួន៤គ្រាប់ ត្រង់ជួរគ្នា
- នៅលើស្មាអាវមានខ្សែរន្ធសងខាងធ្វើពីក្រណាត់ ដែលនៅម្ខាងៗមានរន្ធចំនួន២ សម្រាប់បំពាក់សក្តិលើស្មា។

**ខ- ខោ៖**

- ខោជើងវែងត្រង់ ពណ៌កាកអំពៅស្រាល
- ដេរថ្មើរបង្កប់ ចង្កេះត ក្បាលខោវែងស្រួចប្រវែង ៥,៥សង់ទីម៉ែត្រ ជើបក្តីខាងមុខម្ខាងមួយ និងមានហោប៉ៅចំនួន៣
- ហោប៉ៅចំហៀង២ មានមាត់បញ្ជិត
- ហោប៉ៅកាត់ខាងក្រោយ១ នៅផ្នែកខាងស្តាំដេរថ្មើរបង្កប់មិនមានគម្រប។

**គ- ស្បែកជើងនិងស្រោមជើង៖**

- ស្បែកជើងយូប កខ្ចី ស្បែកពណ៌ខ្មៅ កែងកម្ពស់ ៣សង់ទីម៉ែត្រឬកែងរាបស្មើ
- ស្រោមជើងពាក់កណ្តាលស្នងជើង ពណ៌ខ្មៅ។

គំរូឯកសណ្ឋាននៃឯកសណ្ឋានផ្លូវការប្រភេទ១របស់គោរមវន្តបុរេស ត្រូវបានកំណត់ក្នុងឧបសម្ព័ន្ធទី១ នៃអនុក្រឹត្យនេះ។



**២- ឯកសណ្ឋានគោរមវន្តនារី**

**ក- អារៈ**

- អារៈកបើក ដៃវែង ពណ៌កាកអំពៅស្រាល ឆែកខ្នងខាងក្រោមមួយចំណាត់ មានជីបរាងខ្នងមកក្រោមតាមលក្ខណៈអារៈនារី មានឡើមុខពណ៌មាសផុសចំនួន៥គ្រាប់ និងមានហោប៉ៅខាងមុខដើរបង្កប់ចំនួន២ នៅខាងក្រោមខិតចំហៀងចំចង្កេះទាំងសងខាង ដែលហោប៉ៅម្ខាងៗមានគម្របរាងស្លឹកពោធិ៍ខាងក្រោម ចោះរន្ធជាក់ឡើពណ៌មាសផុសចំណាត់
- នៅចុងដៃអារៈឆែកទាំងសងខាង មានឡើចំនួន៣គ្រាប់ ត្រង់ជួរគ្នា
- នៅលើស្នាអារៈមានខ្សែរន្ធសងខាងធ្វើពីក្រណាត់ ដែលនៅម្ខាងៗមានរន្ធចំនួន២ សម្រាប់បំពាក់សក្តិលើស្នា។

**ខ- សំពត់បត់**

- សំពត់បត់ ពណ៌កាកអំពៅស្រាល
- សម្រុងត្រឹមភ្នែកគោរ។

**គ- ស្បែកជើង និងស្រោមជើង**

- ស្បែកជើងកែងចោត កខ្ចី ស្បែកពណ៌ខ្មៅ កែងកម្ពស់ ៥សង់ទីម៉ែត្រ ឬកែងរាបស្មើ
- ស្រោមជើងកខ្ចី ពណ៌ខ្មៅ។

គំរូឯកសណ្ឋាននៃឯកសណ្ឋានផ្លូវការប្រភេទ១របស់គោរមវន្តនារី ត្រូវបានកំណត់ក្នុងឧបសម្ព័ន្ធទី២នៃអនុក្រឹត្យនេះ។

**មាត្រា ៦ .-**

សញ្ញាសក្តិគោរមវន្តតាមលំដាប់ថ្នាក់សម្រាប់ពាក់លើស្នាទាំងសងខាងនៃឯកសណ្ឋានផ្លូវការប្រភេទ១ ត្រូវបានកំណត់ដូចខាងក្រោម៖

**១- សញ្ញាសក្តិលោកអ្នកឧកញ៉ា**

- មានទំហំ ៦សង់ទីម៉ែត្រ គុណនឹង ១៣សង់ទីម៉ែត្រ នៅតាមជាយមានក្បាច់ភ្លឺទេសពណ៌មាស ព័ទ្ធជុំវិញសក្តិ ដោយផ្ទៃពណ៌ដីលែង
- មានរូបព្រះរាជសង្ហារម្មយពណ៌មាសនៅចំពីលើកំពូលចុងសក្តិ និងគ្រាប់រង្វង់បង្កប់ដោយស្រៈ( ២ ) ពេញគូ មានក្បាលស្រៈជារូបក្បាលហង្ស ហើយគូស្រៈពត់ពេនដោយក្បាច់ភ្លឺទេសពណ៌មាស ព័ទ្ធជុំវិញដោយក្បាច់ភ្លឺទេសពណ៌មាសរាងជាស្លឹកពោធិ៍ចំនួន៣គ្រាប់ នៅចំណាត់ផ្ដើមចេញពីទំហំតូច មធ្យម និងធំ បន្តពីរូបព្រះរាជសង្ហារ
- នៅពីក្រោមគ្រាប់រង្វង់ទំហំធំមានសរសេរអក្សរថា លោកអ្នកឧកញ៉ា ពណ៌មាស ទ្រព្យក្រោមដោយក្បាច់ភ្លឺទេសពណ៌មាសសម្រាប់សម្គាល់គោរមងារលោកអ្នកឧកញ៉ា។

**២- សញ្ញាសក្តិអ្នកឧកញ៉ា**

- មានទំហំ ៦សង់ទីម៉ែត្រ គុណនឹង ១៣សង់ទីម៉ែត្រ នៅតាមជាយមានក្បាច់ភ្លឺទេសពណ៌មាស ព័ទ្ធជុំវិញសក្តិ ដោយផ្ទៃពណ៌បៃតង
- មានរូបព្រះរាជសង្ហារម្មយពណ៌មាសនៅចំពីលើកំពូលចុងសក្តិ និងគ្រាប់រង្វង់បង្កប់ដោយស្រៈ( ២ ) ពេញគូ មានក្បាលស្រៈជារូបក្បាលហង្ស ហើយគូស្រៈពត់ពេនដោយក្បាច់ភ្លឺទេសពណ៌មាស ព័ទ្ធជុំវិញដោយក្បាច់ភ្លឺទេសពណ៌មាសរាងជាស្លឹកពោធិ៍ចំនួន២គ្រាប់ នៅចំណាត់ផ្ដើមចេញពីទំហំតូចនិងធំ បន្តពីរូបព្រះរាជសង្ហារ



- នៅពីក្រោមគ្រាប់រង្វង់ទំហំធំមានសរសេរអក្សរថា អ្នកឧកញ៉ា ពណ៌មាស ទ្រព្យក្រោមដោយក្បាច់ ភ្លឺទេសពណ៌មាសសម្រាប់សម្គាល់គោរមងារអ្នកឧកញ៉ា។

**៣- សញ្ញាសក្តិឧកញ៉ា៖**

- មានទំហំ ៦សង់ទីម៉ែត្រ គុណនឹង ១៣សង់ទីម៉ែត្រ នៅតាមដោយមានក្បាច់ភ្លឺទេសពណ៌មាស ព័ទ្ធជុំវិញសក្តិ ដោយផ្ទៃពណ៌ខៀវចាស់
- មានរូបព្រះរាជសង្ហារម្មយពណ៌មាសនៅចំពីលើកំពូលចុងសក្តិ និងគ្រាប់រង្វង់បង្កប់ដោយស្រះ( ១ ) ពេញគូ មានក្បាលស្រះជារូបក្បាលហង្ស ហើយតួស្រះពត់ពេនដោយក្បាច់ភ្លឺទេសពណ៌មាស ព័ទ្ធជុំវិញដោយក្បាច់ភ្លឺទេសពណ៌មាសរាងជាស្លឹកពោធិ៍ចំនួន១គ្រាប់ នៅចំកណ្តាលបន្តពីរូប ព្រះរាជសង្ហារ
- នៅពីក្រោមគ្រាប់រង្វង់មានសរសេរអក្សរថា ឧកញ៉ា ពណ៌មាស ទ្រព្យក្រោមដោយក្បាច់ភ្លឺទេស ពណ៌មាសសម្រាប់សម្គាល់គោរមងារឧកញ៉ា។

គំរូសញ្ញាសក្តិគោរមវន្តតាមលំដាប់ថ្នាក់សម្រាប់ពាក់លើស្នាទាំងសងខាងនៃឯកសណ្ឋានផ្លូវការប្រភេទ១ ត្រូវបានកំណត់ក្នុងឧបសម្ព័ន្ធទី៣នៃអនុក្រឹត្យនេះ។

**មាត្រា ៧ .-**

សញ្ញាសម្គាល់គោរមវន្តតាមលំដាប់ថ្នាក់នៃឯកសណ្ឋានផ្លូវការប្រភេទ១ ត្រូវបានកំណត់ដូចខាងក្រោម៖

**១- សញ្ញាសម្គាល់ចុងកអាវ**

សញ្ញាសម្គាល់ចុងកអាវ កតាំងសម្រាប់បុរស និងចុងកអាវ កបើកសម្រាប់នារី មាននិមិត្តសញ្ញាសម្គាល់ ដែលមានរំលេចចេញជាស្រះ( ១ )ពេញគូ មានក្បាលស្រះជារូបក្បាលហង្ស ហើយតួស្រះពត់ពេនដោយក្បាច់ ភ្លឺទេសពណ៌មាសព័ទ្ធជុំវិញដោយក្បាច់ភ្លឺទេសពណ៌មាសរាងជាស្លឹកពោធិ៍ទំហំខ្នាត ២,៦សង់ទីម៉ែត្រ គុណនឹង ៣,៥សង់ទីម៉ែត្រ កម្រាស់ ០,៣សង់ទីម៉ែត្រ។

**២- សញ្ញាសម្គាល់គ្រាប់ឡេវ**

គ្រាប់ឡេវមានរាងជាងមានស្រះ( ១ )ពេញគូនៅចំកណ្តាល ដែលមានក្បាលស្រះជារូបក្បាលហង្ស ហើយតួស្រះពត់ពេនដោយក្បាច់ភ្លឺទេសពណ៌មាសផុសនៅចំកណ្តាលផ្ទៃរង្វង់ឡេវពណ៌មាស។ គ្រាប់ឡេវត្រូវ បានបែងចែកជា២ខ្នាត ដែលមានទំហំអង្កត់ផ្ចិតដូចខាងក្រោម៖

- គ្រាប់ឡេវតូច ទំហំ ១,៥សង់ទីម៉ែត្រ កម្រាស់ ០,១សង់ទីម៉ែត្រ សម្រាប់ចុងដៃអាវ បញ្ឈរជាជួរត្រង់គ្នា ចំនួន៤គ្រាប់ សម្រាប់គោរមវន្តបុរស និងចំនួន៣គ្រាប់ សម្រាប់គោរមវន្តនារី
- គ្រាប់ឡេវធំ ទំហំ ២សង់ទីម៉ែត្រ កម្រាស់ ០,២សង់ទីម៉ែត្រ សម្រាប់ឡេវមុខ បញ្ឈរជាជួរត្រង់គ្នា ចំនួន៥គ្រាប់ និងគម្របហោប៉ៅចំនួន២គ្រាប់ សម្រាប់គោរមវន្តបុរសនិងនារី។

គំរូសញ្ញាសម្គាល់គោរមវន្តតាមលំដាប់ថ្នាក់នៃឯកសណ្ឋានផ្លូវការប្រភេទ១ ត្រូវបានកំណត់ក្នុងឧបសម្ព័ន្ធ ទី៤នៃអនុក្រឹត្យនេះ។

**ផ្នែកទី២**

**ឯកសណ្ឋានផ្លូវការប្រភេទ២**

**មាត្រា ៨ .-**

ឯកសណ្ឋានផ្លូវការប្រភេទ២ រួមមានឯកសណ្ឋាន និងសញ្ញាសម្គាល់។

**មាត្រា ៩ .-**

ឯកសណ្ឋាននៃឯកសណ្ឋានផ្លូវការប្រភេទ២របស់គោរមវន្តគ្រប់លំដាប់ថ្នាក់ ត្រូវបានកំណត់ដូចខាងក្រោម៖

**១- ឯកសណ្ឋានគោរមវន្តបុរស**

**ក- អាវៈ**

- អាវធំ កវែងបើក ដៃវែង ពណ៌ខៀវចាស់ ដែលមានលេខកូដ ៨២៨ ប្រើប្រាស់ក្រណាត់រោមចៀម មានឡើចំនួន២គ្រាប់ មានហោប៉ៅកាត់លើទ្រូងខាងឆ្វេងចំនួន១ និងមានហោប៉ៅមានគម្របសងខាងនៅផ្នែកខាងក្រោម
- នៅចុងដៃអាវទាំងសងខាង មានឡើចំនួន៤គ្រាប់ ត្រង់ជួរគ្នា។

**ខ- ខោ៖**

- ខោជើងវែងត្រង់ ពណ៌ខៀវចាស់ ដែលមានលេខកូដ ៨២៨
- ដេរថ្មើរបង្កប់ ចង្កេះត ក្បាលខោវែងស្រួចប្រវែង ៥,៥សង់ទីម៉ែត្រ ជើបភ្លឺខាងមុខម្ខាងមួយ និងមានហោប៉ៅចំនួន៤
- ហោប៉ៅចំហៀង២ មានមាត់បញ្ជិត
- ហោប៉ៅកាត់ខាងក្រោយ២ នៅសងខាងដេរបង្កប់ មិនមានគម្រប។

**គ- ស្បែកជើង និងស្រោមជើង៖**

- ស្បែកជើងយូប កខ្លី ស្បែកពណ៌ខ្មៅ កែងកម្ពស់៣សង់ទីម៉ែត្រឬកែងរាបស្មើ
- ស្រោមជើងពាក់កណ្តាលស្នងជើង ពណ៌ខ្មៅ។

គំរូឯកសណ្ឋាននៃឯកសណ្ឋានផ្លូវការប្រភេទ២របស់គោរមវន្តបុរស ត្រូវបានកំណត់ក្នុងឧបសម្ព័ន្ធទី៥ នៃអនុក្រឹត្យនេះ។

**២- ឯកសណ្ឋានគោរមវន្តនារី**

**ក- អាវៈ**

- អាវកតាំង បើកចំហមុខបន្តិច ដៃវែង ពណ៌ខៀវចាស់ ប្រើប្រាស់ក្រណាត់ជាម្លូង ដែលមានក្បាច់ប៉ាក់ផ្កាបង្កំមួយជុំក មានឡើវបញ្ឆោតចំនួន៥គ្រាប់ពីលើក្បាច់ប៉ាក់បញ្ជីចំពីមុខ និងមានប្រើខ្សែរតបង្កប់ពីខាងខ្នង
- នៅលើគល់ស្នាអាវមានប៉ោងបន្តិច និងចុងតួអាវត្រង់ចង្កេះមានរាងប៉ោងក្នុងទម្រង់កន្ទុយប្រា
- នៅចុងដៃអាវទាំងសងខាងមានក្បាច់ប៉ាក់ផ្កាបង្កំមួយជុំដៃអាវ។

**ខ- សំពត់បត់៖**

- សំពត់បត់ ពណ៌ខៀវចាស់ ប្រើប្រាស់ក្រណាត់ជាម្លូង និងមានក្បាច់នៅចុងដោយសំពត់ក្នុងទម្រង់ជាផ្កាបង្កំមួយជុំ
- សម្រុងត្រឹមភ្នែកគោរ។

**គ- ស្បែកជើង និងស្រោមជើង៖**

- ស្បែកជើងកែងចោត កខ្លី ស្បែកពណ៌ខ្មៅ កែងកម្ពស់៥សង់ទីម៉ែត្រឬកែងរាបស្មើ
- ស្រោមជើងកខ្លី ពណ៌ខ្មៅ ។

គំរូឯកសណ្ឋាននៃឯកសណ្ឋានផ្លូវការប្រភេទ២របស់គោរមវន្តនារី ត្រូវបានកំណត់ក្នុងឧបសម្ព័ន្ធទី៦ នៃអនុក្រឹត្យនេះ។



**មាត្រា ១០ .-**

សញ្ញាសម្គាល់គោរមវន្តតាមលំដាប់ថ្នាក់នៃឯកសណ្ឋានផ្លូវការប្រភេទ២ ត្រូវបានកំណត់ដូចខាងក្រោម៖

**១- សញ្ញាសម្គាល់គោរមវន្តបុរេស**

**ក- សញ្ញាសម្គាល់ផ្ទៃខាងក្នុងផ្នែកខាងឆ្វេង**

នៅផ្ទៃខាងក្នុងផ្នែកខាងឆ្វេងនៃតួអារមានប៉ាក់និមិត្តសញ្ញាសម្គាល់សមាគមឧកញ៉ាកម្ពុជា ទំហំ ៦សង់ទីម៉ែត្រ គុណនឹង ៩សង់ទីម៉ែត្រ និងឈ្មោះរបស់សាមីខ្លួនជាអក្សរឡាតាំង។

**ខ- សញ្ញាសម្គាល់គ្រាប់ឡើ**

គ្រាប់ឡើពណ៌ខៀវចាស់ មានរាងជារង្វង់ ដែលមាននិមិត្តសញ្ញាសម្គាល់ពាក្យឧកញ៉ាកម្ពុជា ឡាតាំងថា OKNHA ផ្នែកខាងលើនៃគ្រាប់ឡើ និងអក្សរកាត់ជាភាសាអង់គ្លេសថា COA ផ្នែកខាងក្រោមនៃគ្រាប់ឡើ។

គ្រាប់ឡើត្រូវបានបែងចែកជា២ខ្នាត ដែលមានទំហំអង្កត់ផ្ចិត ដូចខាងក្រោម៖

- គ្រាប់ឡើតូច ទំហំ ១,៥សង់ទីម៉ែត្រ កម្រាស់ ០,២សង់ទីម៉ែត្រ សម្រាប់ចុងដៃអារ បញ្ឈរជាជួរ ត្រង់គ្នាចំនួន៤គ្រាប់
- គ្រាប់ឡើធំ ទំហំ ២សង់ទីម៉ែត្រ កម្រាស់ ០,២៥សង់ទីម៉ែត្រ សម្រាប់ឡើមុខ បញ្ឈរជាជួរ ត្រង់គ្នាចំនួន២គ្រាប់។

**គ- សញ្ញាសម្គាល់កន្លាស់អារ**

កន្លាស់អារជានិមិត្តសញ្ញាសមាគមឧកញ៉ាកម្ពុជា ទំហំ ៣សង់ទីម៉ែត្រ គុណនឹង ៤សង់ទីម៉ែត្រ កម្រាស់ ០,២៥សង់ទីម៉ែត្រ សម្រាប់ខ្លាស់នៅលើអារខាងឆ្វេង ធ្វើពីមាស១៨K។

**២- សញ្ញាសម្គាល់គោរមវន្តនារី**

**ក- សញ្ញាសម្គាល់ចុងកអារ**

សញ្ញាសម្គាល់ចុងកអារ កតាំង បើកចំហបន្តិច មានក្បាច់ប៉ាក់ផ្កាបង្កំ កម្ពស់ ៥សង់ទីម៉ែត្រ មួយជុំក។

**ខ- សញ្ញាសម្គាល់ចុងដៃអារ**

សញ្ញាសម្គាល់ចុងដៃអារមានក្បាច់ប៉ាក់ផ្កាបង្កំ កម្ពស់ ៧សង់ទីម៉ែត្រ មួយជុំដៃអារ។

**គ- សញ្ញាសម្គាល់ក្បាច់ជួររបញ្ឈរចំពីមុខត្រង់កន្លែងដាក់ឡើ**

សញ្ញាសម្គាល់ត្រង់កន្លែងដាក់ឡើមានក្បាច់ប៉ាក់បញ្ឈរទម្រង់ផ្កាបង្កំកម្ពស់ពេញមួយជំហរអារ ពីលើដល់ក្រោម។

**ឃ- សញ្ញាសម្គាល់ចុងសំពត់**

សញ្ញាសម្គាល់ចុងសំពត់ មានក្បាច់ប៉ាក់ផ្កាបង្កំកម្ពស់ ២០សង់ទីម៉ែត្រ មួយជុំសំពត់។

**ង- សញ្ញាសម្គាល់គ្រាប់ឡើ**

គ្រាប់ឡើបញ្ឆោតពីលើក្បាច់ប៉ាក់បញ្ឈរចំពីមុខ មានរាងជារង្វង់មានស្រះ( ១ )ពេញតួនៅចំកណ្តាលទំហំ ១,៥សង់ទីម៉ែត្រ កម្រាស់ ០,១សង់ទីម៉ែត្រ ចំនួន៥គ្រាប់ ដែលមានក្បាលស្រះជាប្រក្បាលហង្ស ហើយតួស្រះពត់ពេនដោយក្បាច់ភ្លឺទេសពណ៌មាស។

**ច- សញ្ញាសម្គាល់កន្លាស់អាវ**

កន្លាស់អាវនិមិត្តសញ្ញាសមាគមឧកញ៉ាកម្ពុជា ទំហំ ៣សង់ទីម៉ែត្រ គុណនឹង ៤សង់ទីម៉ែត្រ កម្រាស់ ០,២៥សង់ទីម៉ែត្រ សម្រាប់ខ្លាស់នៅលើអាវខាងឆ្វេង ធ្វើពីមាស១៨K។

គំរូសញ្ញាសម្គាល់នៃឯកសណ្ឋានផ្លូវការប្រភេទ២ ត្រូវបានកំណត់ក្នុងឧបសម្ព័ន្ធទី៧នៃអនុក្រឹត្យនេះ។

**ជំពូកទី៣**

**ការគ្រប់គ្រង ការចាត់ចែង និងការប្រើប្រាស់សញ្ញាសមាគមប្រភេទនីមួយៗ  
របស់គោរមន្តតាមលំដាប់ថ្នាក់**

**មាត្រា១១ .-**

ឯកសណ្ឋានផ្លូវការប្រភេទនីមួយៗរបស់គោរមន្តតាមលំដាប់ថ្នាក់ ត្រូវរៀបចំ ចាត់ចែង បែងចែក និង គ្រប់គ្រងដោយសមាគមឧកញ៉ាកម្ពុជា ដែលជាដៃគូរបស់រាជរដ្ឋាភិបាល ដូចមានកំណត់ក្នុងមាត្រា១៤ នៃ ព្រះរាជក្រឹត្យលេខ នស/រកត/១០២៤/១៣០៩ ចុះថ្ងៃទី២៣ ខែតុលា ឆ្នាំ២០២៤ ស្តីពីគោរមងារឧកញ៉ា។

គោរមន្តតាមលំដាប់ថ្នាក់គ្រប់រូប ត្រូវដាក់ពាក្យស្នើសុំឯកសណ្ឋានផ្លូវការមកសមាគមឧកញ៉ាកម្ពុជា។

**មាត្រា១២ .-**

គោរមន្តតាមលំដាប់ថ្នាក់ ត្រូវស្លៀកពាក់ឯកសណ្ឋានផ្លូវការប្រភេទនីមួយៗ ដូចមានកំណត់ខាងក្រោម៖

១- ឯកសណ្ឋានផ្លូវការប្រភេទ១ ប្រើសម្រាប់គោរមន្តទាំងអស់ស្លៀកពាក់ក្នុងពេលចូលរួមពិធីបុណ្យជាតិ ពិធីបុណ្យប្រពៃណីជាតិ និងពិធីផ្លូវការផ្សេងៗ។

២- ឯកសណ្ឋានផ្លូវការប្រភេទ២ ប្រើសម្រាប់គោរមន្តជាសមាជិកសមាគមឧកញ៉ាកម្ពុជា ស្លៀកពាក់ ក្នុងពេលចូលរួមពិធីផ្លូវការផ្សេងៗរបស់សមាគមឧកញ៉ាកម្ពុជា។

គោរមន្តជាសមាជិកសមាគមឧកញ៉ាកម្ពុជា អាចប្រើកន្លាស់អាវនិមិត្តសញ្ញាសមាគមឧកញ៉ាកម្ពុជា ធ្វើពីមាស១៨K ខ្លាស់នៅលើអាវខាងឆ្វេង នៃឯកសណ្ឋានផ្លូវការប្រភេទ១។

គំរូស្លៀកពាក់ឯកសណ្ឋានផ្លូវការប្រភេទ១ ត្រូវបានកំណត់ក្នុងឧបសម្ព័ន្ធទី៨នៃអនុក្រឹត្យនេះ។

គំរូស្លៀកពាក់ឯកសណ្ឋានផ្លូវការប្រភេទ២ ត្រូវបានកំណត់ក្នុងឧបសម្ព័ន្ធទី៩នៃអនុក្រឹត្យនេះ។

**ជំពូកទី៤**

**ទណ្ឌកម្ម**

**មាត្រា១៣ .-**

ជនណាដែលក្លែងឯកសណ្ឋាន សញ្ញាសក្តិ និងសញ្ញាសម្គាល់ ឬក្លែងបន្លំដោយស្លៀកពាក់ជាសាធារណៈ ដោយគ្មានសិទ្ធិស្លៀកពាក់នូវឯកសណ្ឋាន សញ្ញាសក្តិ និងសញ្ញាសម្គាល់របស់គោរមន្ត ដូចមានកំណត់ក្នុង អនុក្រឹត្យនេះ ត្រូវទទួលទណ្ឌកម្មតាមច្បាប់ជាធរមាន។

**ជំពូកទី៥**

**អវសានប្បញ្ញត្តិ**

**មាត្រា១៤ .-**

បទប្បញ្ញត្តិទាំងឡាយណាដែលផ្ទុយនឹងអនុក្រឹត្យនេះ ត្រូវទុកជានិរាករណ៍។



**មាត្រា ១៥ .-**

រដ្ឋមន្ត្រីទទួលបន្ទុកទីស្តីការគណៈរដ្ឋមន្ត្រី រដ្ឋមន្ត្រីក្រសួងសេដ្ឋកិច្ចនិងហិរញ្ញវត្ថុ រដ្ឋមន្ត្រីគ្រប់ក្រសួង និងប្រធានគ្រប់ស្ថាប័នដែលពាក់ព័ន្ធ ត្រូវទទួលបន្ទុកអនុវត្តអនុក្រឹត្យនេះ តាមភារកិច្ចរៀងៗខ្លួនចាប់ពី ថ្ងៃចុះហត្ថលេខាតទៅ។

ថ្ងៃពុធ ១០ កើត ខែបឋមាសាធ្នូ ឆ្នាំមមី អដ្ឋស័ក ព.ស.២៥៧០  
ធ្វើនៅរាជធានីភ្នំពេញ ថ្ងៃទី ២៤ ខែ មិថុនា ឆ្នាំ២០២៦

**នាយករដ្ឋមន្ត្រី ។**

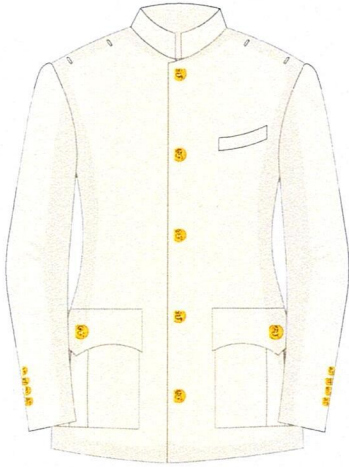


**សម្តេចមហាបវរធិបតី ហ៊ុន ម៉ាណែត**

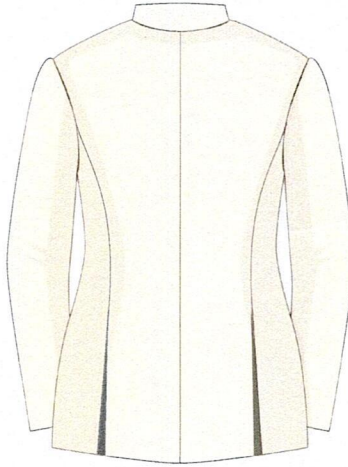
**កន្លែងទទួល៖**

- ក្រសួងព្រះបរមរាជវាំង
- អគ្គលេខាធិការដ្ឋានក្រុមប្រឹក្សាធម្មនុញ្ញ
- អគ្គលេខាធិការដ្ឋានព្រឹទ្ធសភា
- អគ្គលេខាធិការដ្ឋានរដ្ឋសភា
- ឧទ្ធរណ៍យសម្តេចមហាបវរធិបតីនាយករដ្ឋមន្ត្រី
- ឧទ្ធរណ៍យឯកឧត្តមឧបនាយករដ្ឋមន្ត្រី
- ដូចមាត្រា១៥
- រាជកិច្ច
- ឯកសារ កាលប្បវត្តិ

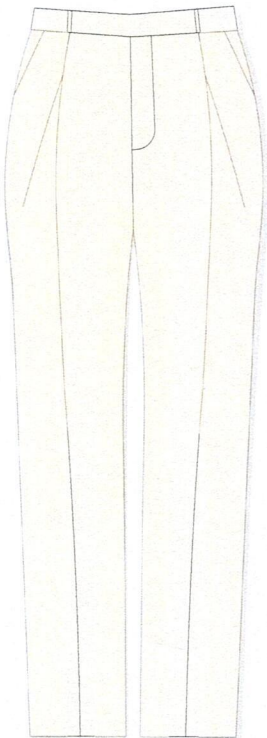
**គំរូឯកសណ្ឋាននៃឯកសណ្ឋានផ្លូវការប្រភេទ១របស់គោមវន្តធម្មរុស**



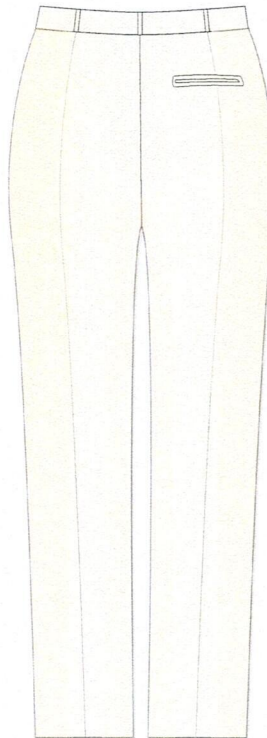
អាវ៉ែតមុខ



អាវ៉ែតក្រោយ



ខោពីមុខ



ខោពីក្រោយ

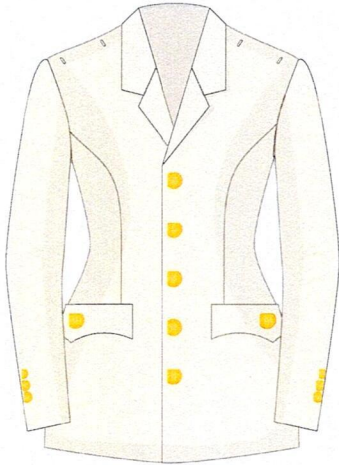


ស្រោមជើង

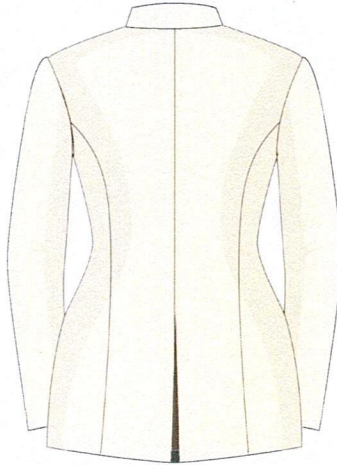


ស្បែកជើង

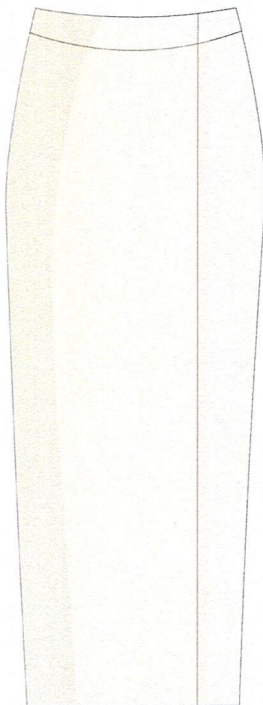
**គំរូឯកសណ្ឋាននៃឯកសណ្ឋានផ្លូវការប្រភេទ១របស់គោរមវន្តសារី**



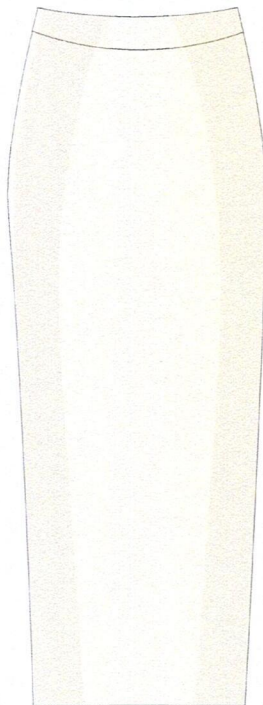
អាវ៉ែតីមុខ



អាវ៉ែតីក្រោយ



សំពត់ពីមុខ



សំពត់ពីក្រោយ



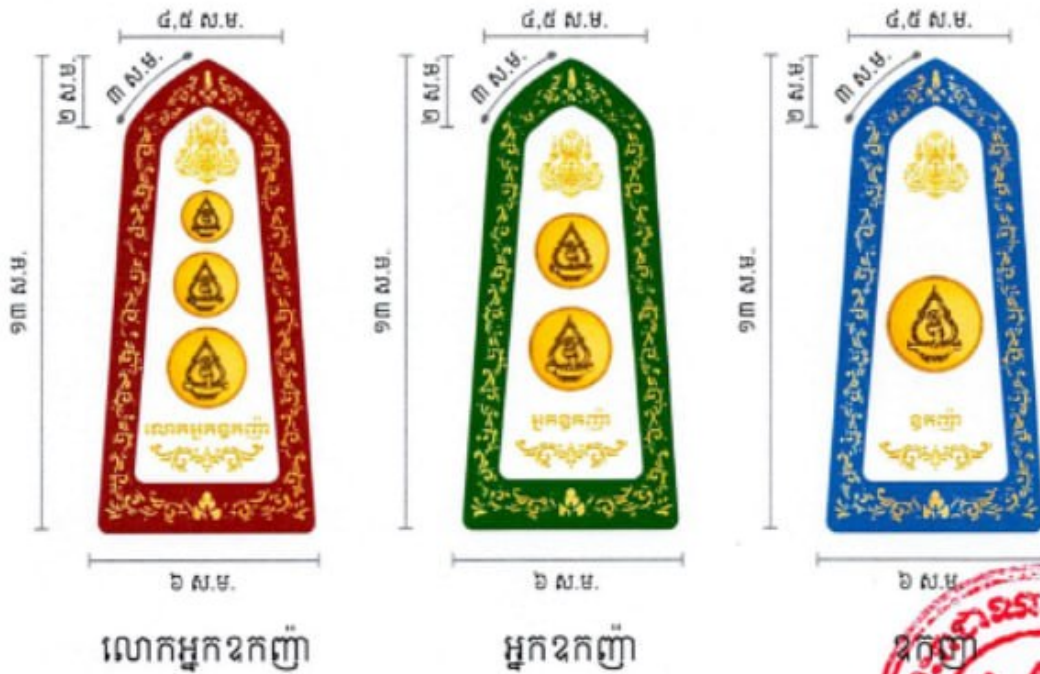
ស្រោមជើង



ស្បែកជើង

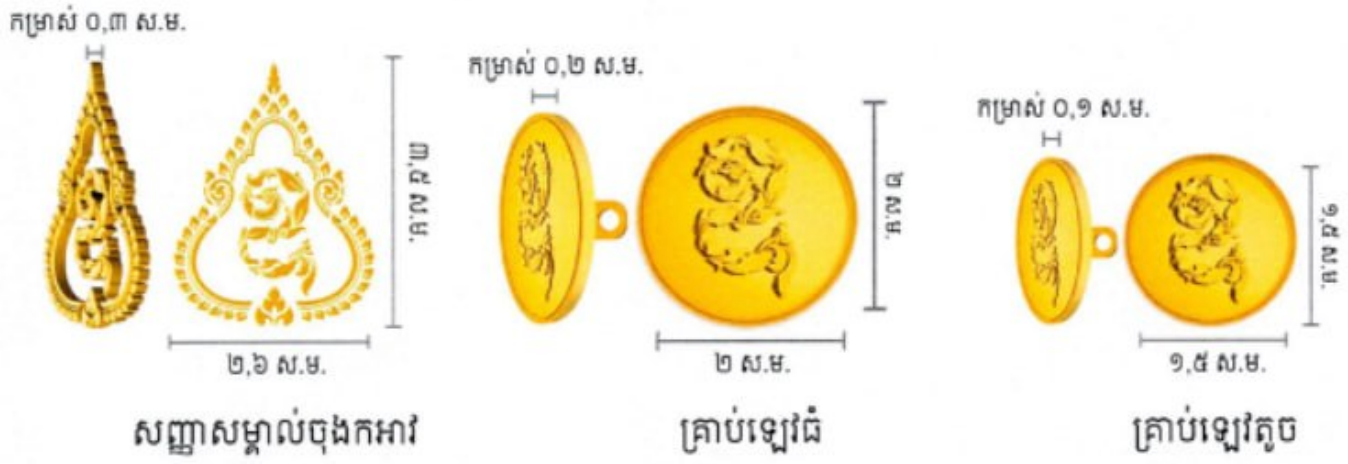
ឧបសម្ព័ន្ធទី៣នៃអនុក្រឹត្យលេខ ១២៧ អនក្រ.បក ចុះថ្ងៃទី ២៤ ខែ មិថុនា ឆ្នាំ២០២៦  
 ស្តីពីឯកសណ្ឋានផ្លូវការរបស់គោរមវន្តតាមលំដាប់ថ្នាក់

**គំរូសញ្ញាសម្គាល់គោរមវន្តតាមលំដាប់ថ្នាក់សម្រាប់ពាក់លើស្នាដំបូងសម្រាប់  
 នៃឯកសណ្ឋានផ្លូវការប្រភេទ១**



ឧបសម្ព័ន្ធទី៤នៃអនុក្រឹត្យលេខ ១២៧ អនក្រ.បក ចុះថ្ងៃទី ២៤ ខែ មិថុនា ឆ្នាំ២០២៦  
 ស្តីពីឯកសណ្ឋានផ្លូវការរបស់គោរមវន្តតាមលំដាប់ថ្នាក់

**គំរូសញ្ញាសម្គាល់គោរមវន្តតាមលំដាប់ថ្នាក់នៃឯកសណ្ឋានផ្លូវការប្រភេទ១**



**គំរូឯកសណ្ឋាននៃឯកសណ្ឋានផ្លូវការប្រភេទ២របស់គោរមវន្តតាមលំដាប់ថ្នាក់**



អាវត័មុខ



អាវពីក្រោយ



ផ្ទៃខាងក្នុងផ្ទៃខាងឆ្វេង



ខោត័មុខ



ខោពីក្រោយ



ស្រោមជើង



ស្បែកជើង

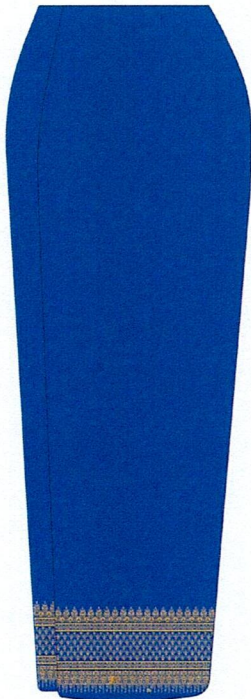
**គំរូឯកសណ្ឋាននៃឯកសណ្ឋានផ្លូវការប្រភេទ២របស់គោរមវន្តសារី**



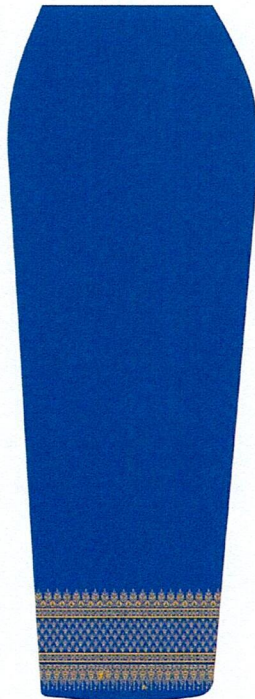
អាវ៉ែតមុខ



អាវ៉ែតក្រោយ



សំពត់ពីមុខ



សំពត់ពីក្រោយ



ស្រោមជើង



ស្បែកជើង



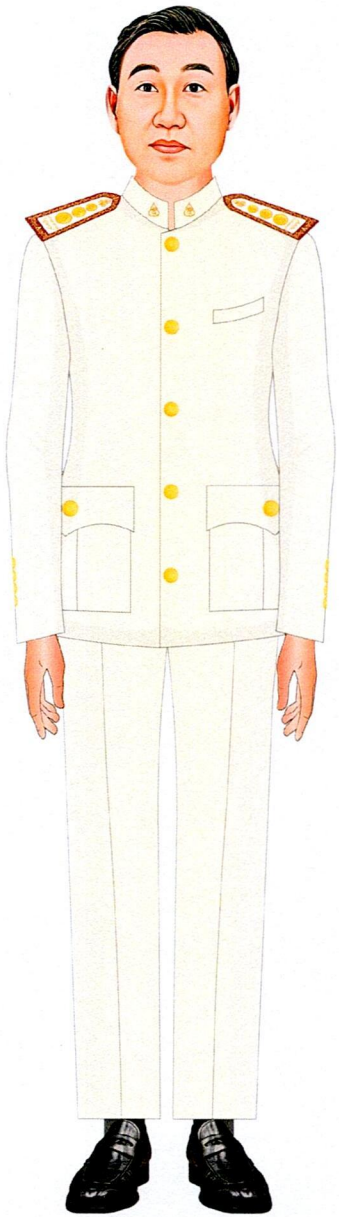
ឧបសម្ព័ន្ធទី៨នៃអនុក្រឹត្យលេខ ១២៧ អនក្រ.បក ចុះថ្ងៃទី ២៤ ខែ មិថុនា ឆ្នាំ២០២៦

ស្តីពីឯកសណ្ឋានផ្លូវការរបស់គោរមវន្តតាមលំដាប់ថ្នាក់

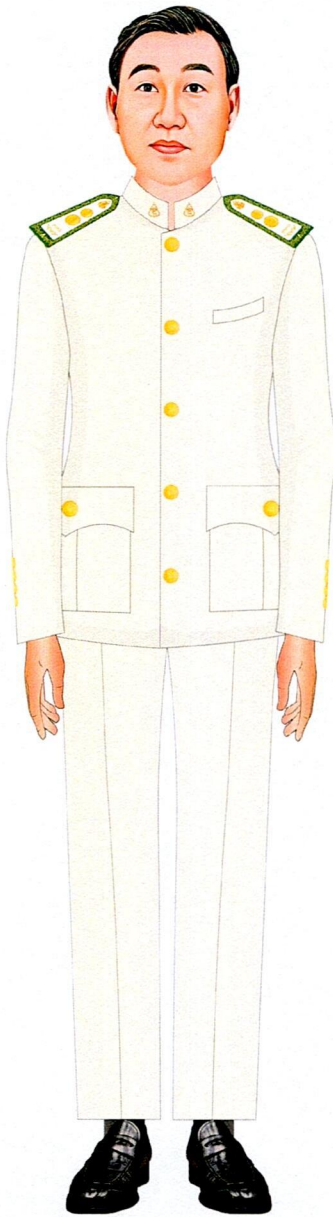
គំរូស្លៀកពាក់ឯកសណ្ឋានផ្លូវការប្រភេទ១



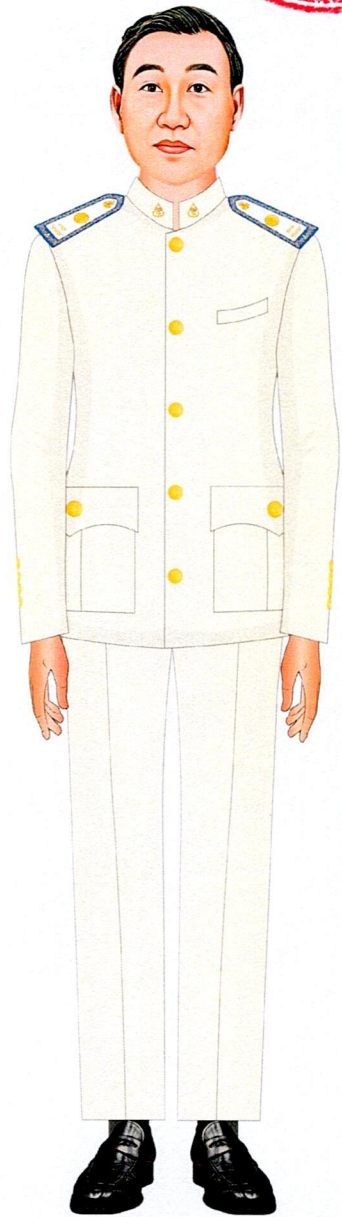
**១. គោរមវន្តបុរស**



លោកអ្នកឧកញ៉ា

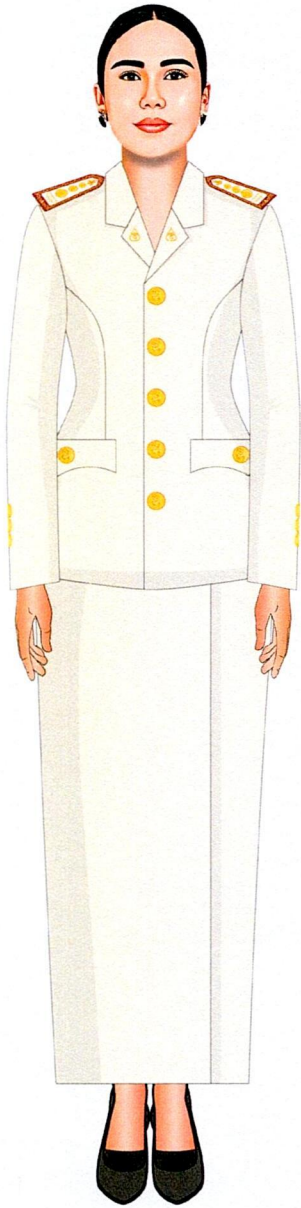


អ្នកឧកញ៉ា

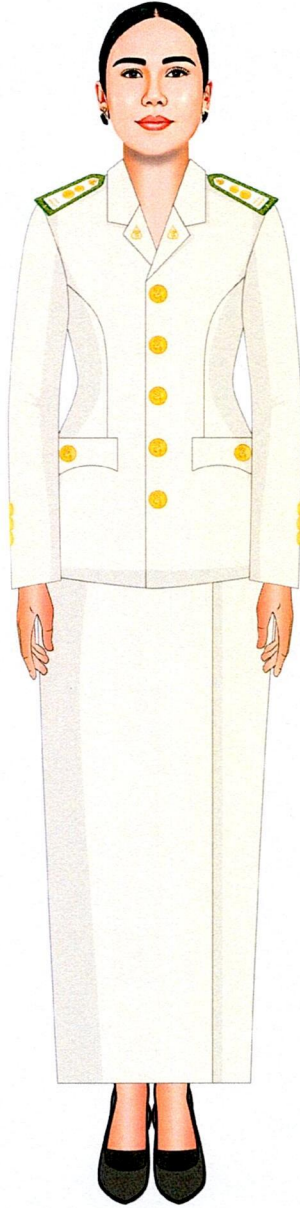


ឧកញ៉ា

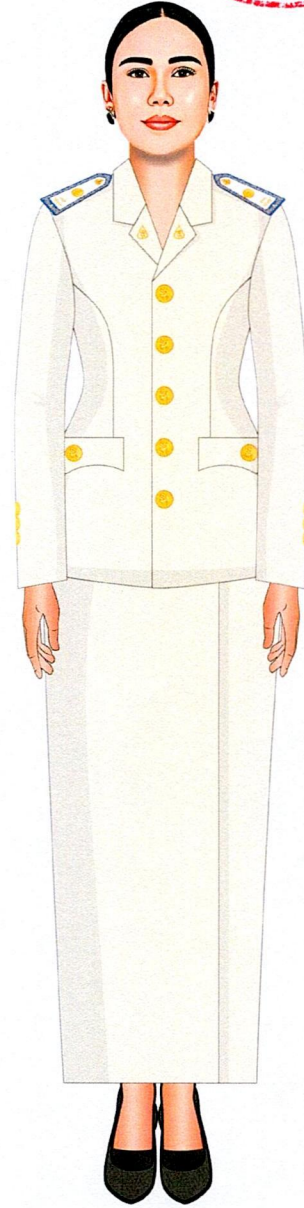
២.គោរមបណ្ណសារី



លោកអ្នកឧកញ៉ា



អ្នកឧកញ៉ា



ឧកញ៉ា

ឧបសម្ព័ន្ធទី៩នៃអនុក្រឹត្យលេខ ១២៧ អនក្រ.បក ចុះថ្ងៃទី ២៤ ខែមិថុនា ឆ្នាំ២០២៦  
ស្តីពីឯកសណ្ឋានផ្លូវការរបស់គោរមវន្តតាមលំដាប់ថ្នាក់  
គំរូស្លៀកពាក់ឯកសណ្ឋានដូចការប្រកាស



គោរមវន្តបុរស



គោរមវន្តនារី